

# แผนบริหารจัดการความเสี่ยง เทศบาลตำบลท่าพระ 2569



20  
26



☎ 043-262-250

✉ info@thapracity.go.th

f เทศบาลตำบลท่าพระ

www.thapracity.go.th

เทศบาลตำบลท่าพระ  
อำเภอเมืองขอนแก่น  
จังหวัดขอนแก่น

## คำนำ

การบริหารความเสี่ยงเป็นหน้าที่ของทุกคนในองค์กรตั้งแต่ผู้บริหารท้องถิ่นจนถึงเจ้าหน้าที่ทุกระดับเพราะการบริหารความเสี่ยงที่มีประสิทธิภาพต้องเริ่มตั้งแต่การกำหนดกลยุทธ์ด้วยการมองภาพรวมทั้งหมดขององค์กร โดยคำนึงถึงเหตุการณ์หรือปัจจัยเสี่ยงที่สามารถส่งผลกระทบต่อมูลค่ารวมขององค์กรแล้วกำหนดแผนการจัดการความเสี่ยง เพื่อให้ความเสี่ยงองค์กรอยู่ในระดับที่สามารถยอมรับและจัดการได้เพื่อการสร้างหลักประกัน ที่องค์กรจะสามารถบรรลุเป้าหมายที่ตั้งไว้

คณะทำงานบริหารจัดการความเสี่ยงเทศบาลตำบลท่าพระ ได้จัดทำแผนบริหารจัดการความเสี่ยงประจำปีงบประมาณ พ.ศ.๒๕๖๙ เพื่อการบริหารจัดการความเสี่ยงตามแผนงาน/โครงการ/กิจกรรม ที่มีความเสี่ยงภายใต้แผนงานโครงการที่ต้องควบคุมตามการควบคุมภายในขององค์กร ให้ระดับความเสี่ยง และขนาดของความเสียหายที่จะเกิดขึ้นอยู่ในระดับที่สามารถยอมรับได้ ประเมินได้ ควบคุมได้ และตรวจสอบได้อย่างมีระบบ แผนบริหารความเสี่ยงนี้จะบรรลุวัตถุประสงค์ตามความคาดหวังได้ก็ต่อเมื่อได้มีการนำแผนไปสู่การปฏิบัติอย่างเป็นรูปธรรมของผู้บริหารท้องถิ่นและเจ้าหน้าที่ผู้ปฏิบัติงานทุกกอง/ฝ่าย ที่จะให้ความร่วมมือในการนำไปดำเนินการต่อและหวังเป็นอย่างยิ่งว่าแผนบริหารความเสี่ยงฉบับนี้จะเป็นประโยชน์แก่การปฏิบัติงานของบุคลากรที่เกี่ยวข้องทุกระดับ รวมทั้งเป็นประโยชน์ต่อการพัฒนางานของเทศบาลตำบลท่าพระต่อไป

คณะทำงานบริหารจัดการความเสี่ยง

เทศบาลตำบลท่าพระ

# สารบัญ

	หน้า
<b>บทที่ ๑ บทนำ</b>	
๑.๑ หลักการและเหตุผล	๑
๑.๒ วัตถุประสงค์ของแผนบริหารจัดการความเสี่ยง	๑
๑.๓ เป้าหมาย	๑
๑.๔ ประโยชน์ของการบริหารจัดการความเสี่ยง	๒
๑.๕ นิยามความเสี่ยง	๓
<b>บทที่ ๒ ข้อมูลพื้นฐานของเทศบาลตำบลท่าพระ</b>	
๒.๑ ประวัติความเป็นมา	๔
๒.๒ วิสัยทัศน์	๕
๒.๓ พันธกิจ	๕
๒.๔ เป้าประสงค์การพัฒนา	๕
๒.๕ ยุทธศาสตร์การพัฒนา	๕
๒.๖ แนวทางการพัฒนา	๖
๒.๗ โครงสร้างหน่วยงาน	๗
<b>บทที่ ๓ แนวทางการบริหารความเสี่ยง</b>	
๓.๑ แนวทางดำเนินงานและกลไกการบริหารจัดการความเสี่ยง	๘-๑๐
๓.๒ โครงสร้างการบริหารความเสี่ยง	๑๑ - ๑๒
๓.๓ คณะทำงานบริหารจัดการความเสี่ยง	๑๓ - ๑๔
<b>บทที่ ๔ กระบวนการบริหารจัดการความเสี่ยงกระบวนการบริหารจัดการความเสี่ยง</b>	
๔.๑ การระบุความเสี่ยง	๑๕
๔.๒ การประเมินความเสี่ยง	๑๖ - ๑๙
๔.๓ การจัดการความเสี่ยง	๒๐
๔.๔ การรายงานและติดตามผล	๒๑
๔.๕ การประเมินผลการบริหารความเสี่ยง	๒๑
<b>บทที่ ๕ แผนบริหารจัดการความเสี่ยง</b>	
การบริหารจัดการความเสี่ยง	๒๒
การประเมินความเสี่ยง (ปีงบประมาณ ๒๕๖๙)	๒๓ - ๒๖
แผนบริหารความเสี่ยง	๒๗ - ๔๓

## บทที่ ๑

### บทนำ

#### ๑.๑ หลักการและเหตุผล

การบริหารความเสี่ยงเป็นเครื่องมือทางกลยุทธ์ที่สำคัญตามหลักการกำกับดูแลกิจการที่ดี ที่จะช่วยให้การบริหารงาน และการตัดสินใจด้านต่างๆ อาทิ การวางแผน การกำหนดกลยุทธ์ การติดตามควบคุม และประเมินผลการปฏิบัติงาน ตลอดจน การใช้ทรัพยากรต่างๆ อย่างเหมาะสม มีประสิทธิภาพมากขึ้นและลดการสูญเสียและโอกาสที่ทำให้เกิดความเสียหายแก่องค์กร

ภายใต้สภาวะการดำเนินงานของทุกองค์กรล้วนแต่มีความเสี่ยง ซึ่งเป็นความไม่แน่นอนที่อาจจะส่งผลกระทบต่อ การดำเนินงานหรือเป้าหมายขององค์กร จึงจำเป็นต้องมีการจัดการความเสี่ยงเหล่านั้นอย่างเป็นระบบ โดยการระบุความเสี่ยงว่ามี ปัจจัยเสี่ยงใดบ้างที่จะกระทบต่อการดำเนินงานหรือเป้าหมายขององค์กร วิเคราะห์ความเสี่ยงจากโอกาสและผลกระทบที่เกิดขึ้น จัดลำดับความสำคัญของความเสี่ยง กำหนดแนวทางในการจัดการความเสี่ยง และต้องคำนึงถึงความคุ้มค่าในการจัดการ ความเสี่ยงอย่างเหมาะสม

นอกจากนี้ ตามพระราชบัญญัติวินัยการเงินการคลังภาครัฐ พ.ศ.๒๕๖๑ มาตรา ๗๙ “ได้กำหนดให้หน่วยงานของรัฐจัดให้มีการตรวจสอบภายใน การควบคุมภายในและการบริหารจัดการความเสี่ยง โดยถือปฏิบัติตามมาตรฐานและหลักเกณฑ์ที่ กระทรวงการคลังกำหนด” และหนังสือกระทรวงการคลังที่ กค ๐๔๐๙.๔/ว ๒๓ ลงวันที่ ๑๙ มีนาคม ๒๕๖๒

ดังนั้นคณะงานบริหารจัดการความเสี่ยง เทศบาลตำบลท่าพระ จึงได้จัดทำแผนบริหารจัดการความเสี่ยง ประจำปีงบประมาณ พ.ศ.๒๕๖๙ ขึ้น สำหรับใช้เป็นแนวทางในการบริหารปัจจัยและควบคุมกิจกรรม รวมทั้งกระบวนการดำเนินการ ต่างๆ เพื่อลดมูลเหตุของแต่ละโอกาสที่จะทำให้เกิดความเสียหาย ให้ระดับของความเสี่ยงและผลกระทบที่เกิดขึ้นในอนาคตอยู่ใน ระดับที่สามารถยอมรับ ประเมินควบคุม และตรวจสอบได้อย่างมีระบบ

#### ๑.๒ วัตถุประสงค์ของแผนบริหารจัดการความเสี่ยง

- ๑) เพื่อให้ผู้บริหารท้องถิ่นและผู้ปฏิบัติงานเข้าใจหลักการ และกระบวนการบริหารจัดการความเสี่ยง
- ๒) เพื่อให้ผู้ปฏิบัติงานได้รับทราบขั้นตอน และกระบวนการในการวางแผนบริหารจัดการความเสี่ยง
- ๓) เพื่อให้มีการปฏิบัติตามกระบวนการบริหารความเสี่ยงอย่างเป็นระบบและต่อเนื่อง
- ๔) เพื่อใช้เป็นเครื่องมือในการบริหารจัดการความเสี่ยง
- ๕) เพื่อเป็นเครื่องมือในการสื่อสารและสร้างความเข้าใจตลอดจนเชื่อมโยงการบริหารจัดการความเสี่ยงกับกลยุทธ์
- ๖) เพื่อลดโอกาสและผลกระทบของความเสี่ยงที่จะเกิดขึ้นกับองค์กร

#### ๑.๓ เป้าหมาย

- ๑) ผู้บริหารท้องถิ่นและผู้ปฏิบัติงาน มีความรู้ความเข้าใจเรื่องการบริหารจัดการความเสี่ยงเพื่อนำไปใช้ในการดำเนินงานตามยุทธศาสตร์ และแผนปฏิบัติงานประจำปีให้บรรลุความประสงค์และเป้าหมายที่กำหนดไว้
- ๒) ผู้บริหารท้องถิ่นและผู้ปฏิบัติงาน สามารถระบุความเสี่ยง วิเคราะห์ความเสี่ยง ประเมินความเสี่ยง และจัดการ ความเสี่ยงให้อยู่ในระดับที่ยอมรับได้
- ๓) สามารถนำแผนบริหารความเสี่ยงไปใช้ในการบริหารงานที่รับผิดชอบ
- ๔) เพื่อพัฒนาความสามารถของบุคลากรและกระบวนการดำเนินงานภายในองค์กรอย่างต่อเนื่อง
- ๕) ความรับผิดชอบต่อความเสี่ยงและการบริหารความเสี่ยงถูกกำหนดขึ้นอย่างเหมาะสมทั่วทั้งองค์กร

๖) การบริหารความเสี่ยงได้รับการปลูกฝังให้เป็นวัฒนธรรมขององค์กร

#### ๑.๔ ประโยชน์ของการบริหารจัดการความเสี่ยง

การดำเนินการบริหารความเสี่ยงจะช่วยให้ผู้บริหารท้องถิ่นมีข้อมูลที่ใช้ในการตัดสินใจได้ดียิ่งขึ้นและทำให้องค์กรสามารถจัดการกับปัญหาอุปสรรคและอยู่รอดได้ในสถานการณ์ที่ไม่คาดคิดหรือสถานการณ์ที่อาจทำให้องค์กรเกิดความเสียหาย ประโยชน์ที่คาดหวังว่าจะได้รับการดำเนินการบริหารจัดการความเสี่ยง มีดังนี้

๑) เป็นส่วนหนึ่งของหลักการบริหารกิจการบ้านเมืองที่ดี การบริหารความเสี่ยงและผู้บริหารท้องถิ่นทุกระดับตระหนักถึงความเสี่ยงหลักที่สำคัญ และสามารถทำหน้าที่ในการกำกับดูแลองค์กรได้อย่างมีประสิทธิภาพและประสิทธิผลมากยิ่งขึ้น

๒) สร้างฐานข้อมูลที่มีประโยชน์ต่อการบริหารและการปฏิบัติงานในองค์กร การบริหารความเสี่ยงจะเป็นแหล่งข้อมูลสำหรับผู้บริหารท้องถิ่นในการตัดสินใจด้านต่างๆ ซึ่งรวมถึงการบริหารจัดการความเสี่ยง ซึ่งตั้งอยู่บนสมมติฐานในการตอบสนองต่อเป้าหมายและภารกิจหลักขององค์กรรวมถึงระดับความเสี่ยงที่ยอมรับได้

๓) ช่วยสะท้อนให้เห็นภาพรวมของความเสี่ยงต่างๆ ที่สำคัญได้ทั้งหมด การบริหารความเสี่ยงจะทำให้บุคลากรภายในองค์กรมีความเข้าใจถึงเป้าหมายและภารกิจหลักขององค์กร และตระหนักถึงความเสี่ยงที่สำคัญที่ส่งผลกระทบต่อองค์กรได้อย่างครบถ้วน ซึ่งครอบคลุมความเสี่ยงธรรมาภิบาล

๔) เป็นเครื่องมือที่สำคัญในการบริหารงาน การบริหารความเสี่ยงเป็นเครื่องมือที่ช่วยให้ผู้บริหารท้องถิ่นสามารถมั่นใจได้ว่าความเสี่ยงได้รับการจัดการอย่างเหมาะสมและทันเวลา รวมทั้งเป็นเครื่องมือที่สำคัญของผู้บริหารท้องถิ่นในการบริหารงานและการตัดสินใจในด้านต่างๆ เช่น การวางแผนการกำหนดกลยุทธ์ การติดตามควบคุมและวัดผลการปฏิบัติงาน ซึ่งส่งผลให้การดำเนินงานของสถาบันเป็นไปตามเป้าหมายที่กำหนดและสามารถปกป้องผลประโยชน์ รวมทั้งเพิ่มมูลค่าแก่องค์กร

๕) ช่วยให้การพัฒนาองค์กรเป็นไปในทิศทางเดียวกัน การบริหารความเสี่ยงทำให้รูปแบบการตัดสินใจในระดับการปฏิบัติงานขององค์กรมีการพัฒนาไปในทิศทางเดียวกัน เช่น การตัดสินใจโดยที่ผู้บริหารท้องถิ่นมีความเข้าใจในกลยุทธ์วัตถุประสงค์ขององค์กร และระดับความเสี่ยงอย่างชัดเจน

๖) ช่วยให้การพัฒนาการบริหารและจัดสรรทรัพยากรเป็นไปอย่างมีประสิทธิภาพและประสิทธิผลการจัดสรรทรัพยากรเป็นไปอย่างเหมาะสม โดยพิจารณาถึงระดับความเสี่ยงในแต่ละกิจกรรมและการเลือกใช้มาตรการในการบริหารจัดการความเสี่ยง เช่น การใช้ทรัพยากรสำหรับกิจกรรมที่มีความเสี่ยงต่างๆ และกิจกรรมที่มีความเสี่ยงสูงย่อมแตกต่างกันหรือการเลือกใช้มาตรการแต่ละประเภทย่อมใช้ทรัพยากรแตกต่างกัน เป็นต้น

#### ๑.๕ นิยามความเสี่ยง

##### ๑) ความเสี่ยง (Risk)

ความเสี่ยง หมายถึง เหตุการณ์หรือการกระทำใดๆ ที่อาจจะเกิดขึ้นภายในสถานการณ์ที่ไม่แน่นอนและจะส่งผลกระทบต่อหรือสร้างความเสียหาย (ทั้งที่เป็นตัวเงินและไม่เป็นตัวเงิน) หรือก่อให้เกิด ความล้มเหลวหรือลดโอกาสที่จะบรรลุวัตถุประสงค์และเป้าหมายขององค์กร ทั้งในด้านยุทธศาสตร์ การปฏิบัติงาน การเงินและการบริหาร ซึ่งอาจเป็นผลกระทบทางบวกด้วยก็ได้ โดยวัดจากผลกระทบ (Impact) ที่ได้รับ และโอกาสที่จะเกิด (Likelihood) ของเหตุการณ์

ลักษณะของความเสียหาย สามารถแบ่งออกได้เป็น ๓ ส่วน ดังนี้

(๑) ปัจจัยเสี่ยง คือ สาเหตุที่จะทำให้เกิดความเสี่ยง

(๒) เหตุการณ์ความเสี่ยง คือ เหตุการณ์ที่ส่งผลกระทบต่อการทำงาน หรือ นโยบาย

(๓) ผลกระทบของความเสี่ยง คือ ความรุนแรงของความเสียหายที่น่าจะเกิดขึ้นจากเหตุการณ์เสี่ยง

## ๒) การบริหารความเสี่ยง (Risk Management)

การบริหารความเสี่ยง หมายถึง กระบวนการที่ใช้ในการบริหารจัดการปัจจัย และควบคุมกิจกรรมรวมทั้ง กระบวนการดำเนินงานต่างๆ เพื่อให้โอกาสที่จะเกิดเหตุการณ์ความเสี่ยงลดลง หรือผลกระทบของความเสียหายจากเหตุการณ์ ความเสี่ยงลดลงอยู่ในระดับที่องค์กรยอมรับได้

### ๓) ระบบบริหารความเสี่ยง (Risk Management System)

ระบบบริหารความเสี่ยง หมายถึง ระบบการบริหารปัจจัย และควบคุมกิจกรรมรวมทั้ง กระบวนการดำเนินงาน ต่างๆ เพื่อลดมูลเหตุของแต่ละโอกาสที่องค์กรจะเกิดความเสียหายให้ระดับความเสี่ยงและผลกระทบที่จะเกิดขึ้นในอนาคตอยู่ใน ระดับที่องค์กรยอมรับได้ประเมินได้ควบคุมได้และตรวจสอบได้อย่างมีระบบโดยคำนึงถึงการบรรลุเป้าหมาย ทั้งในด้านกลยุทธ์ การปฏิบัติตามกฎระเบียบ การเงิน และชื่อเสียงขององค์กรเป็นสำคัญ โดยได้รับการสนับสนุนและการมีส่วนร่วมในการบริหาร ความเสี่ยงจากหน่วยงานทุกระดับทั่วทั้งองค์กร

## บทที่ ๒

### ข้อมูลพื้นฐานของเทศบาลตำบลท่าพระ

#### ๒.๑ ประวัติความเป็นมา

เทศบาลตำบลท่าพระ ตั้งอยู่ในพื้นที่อำเภอเมืองขอนแก่น เดิมชื่อ “สุขาภิบาลท่าพระ” โดยได้จัดตั้งเป็นสุขาภิบาลท่าพระ ตามประกาศกระทรวงมหาดไทย และประกาศในราชกิจจานุเบกษา เล่มที่ ๗๙ ตอนที่ ๑๑๑ ลงวันที่ ๑๘ ธันวาคม ๒๕๐๕ ต่อมาได้รับการเปลี่ยนแปลงฐานะจากสุขาภิบาล เป็นเทศบาลตำบล ตามพระราชบัญญัติเปลี่ยนแปลงฐานะสุขาภิบาลเป็นเทศบาลตำบล พ.ศ.๒๕๔๒ และประกาศในราชกิจจานุเบกษา เล่มที่ ๑๑๖ ตอนที่ ๙ ก ลงวันที่ ๒๔ กุมภาพันธ์ ๒๕๔๒ มีผลบังคับใช้ตั้งแต่วันที่ ๒๕ พฤษภาคม ๒๕๔๒ ตั้งอยู่ทางทิศใต้ของจังหวัดขอนแก่น ห่างจากที่ตั้งจังหวัดขอนแก่น ประมาณ ๑๒ กิโลเมตร ตามทางหลวงแผ่นดินหมายเลข ๒ (ถนนมิตรภาพ) และตั้งอยู่ห่างจากกรุงเทพมหานคร ประมาณ ๔๓๓ กิโลเมตร ปัจจุบันมี นายพิสุทธิ อนุตรอังกูร เป็นนายกเทศมนตรีตำบลท่าพระ และ นายณิชากร ศรีตระกูล เป็นประธานสภาเทศบาลตำบลท่าพระ

#### สภาพทั่วไป และข้อมูลพื้นฐานของเทศบาลตำบลท่าพระ

##### ที่ตั้งและอาณาเขตของเทศบาลตำบลท่าพระ

เทศบาลตำบลท่าพระ มีฐานะเป็นเทศบาลตำบลตามกฎหมายว่าด้วยเทศบาล โดยผลบังคับใช้แห่งพระราชบัญญัติเปลี่ยนแปลงฐานะสุขาภิบาลเป็นเทศบาล พ.ศ. ๒๕๔๒ เมื่อวันที่ ๒๕ เดือนพฤษภาคม พ.ศ.๒๕๔๒ ตั้งอยู่ทางทิศใต้ของจังหวัดขอนแก่น สำนักงานตั้งอยู่เลขที่ ๔๓๘ หมู่ที่ ๑๘ ตำบลท่าพระ อำเภอเมืองขอนแก่น จังหวัดขอนแก่น ห่างจากที่ตั้งจังหวัดขอนแก่นประมาณ ๑๒ กิโลเมตร ตามทางหลวงแผ่นดินหมายเลข ๒ (ถนนมิตรภาพ) มีพื้นที่ประมาณ ๘ ตารางกิโลเมตร หรือประมาณ ๕,๐๐๐ ไร่ โดยมีอาณาเขตดังต่อไปนี้

**ด้านทิศเหนือ** ตั้งแต่หลักเขตที่ ๑ ซึ่งตั้งอยู่ริมลำน้ำฝิ่งใต้ ตรงริมถนนซอยลำชีปากตะวันตกเลียบริมน้ำฝิ่งใต้ไปทางทิศตะวันออก ถึงหลักเขตที่ ๒ ซึ่งตั้งอยู่ห่างจากทางรถไฟสายนครราชสีมา - หนองคาย ๑๕๐ เมตร

**ด้านทิศตะวันออก** จากหลักเขตที่ ๒ เป็นเส้นขนานกับทางรถไฟสายนครราชสีมา - หนองคาย ไปทางทิศใต้ ถึงหลักเขตที่ ๓ ซึ่งตั้งอยู่ริมถนนอนามัยปากใต้

**ด้านทิศใต้** จากหลักเขตที่ ๓ เลียบตามริมถนนอนามัยปากใต้ทางทิศตะวันตก ถึงหลักเขตที่ ๔ ซึ่งตั้งอยู่ริมถนนเจนจบทิศปากตะวันออก จากหลักเขตที่ ๔ เลียบตามริมถนนเจนจบทิศตะวันออก ไปทางทิศใต้ ถึงหลักเขตที่ ๕ ซึ่งตั้งอยู่ตรงแนวริมถนนซอยแก่งฟ้าปากใต้ จากหลักเขตที่ ๕ เป็นเส้นตรงไปทางตะวันตก ถึงปากถนนซอยแก่งฟ้าปากใต้แล้วเลียบตามริมถนนซอยแก่งฟ้าปากใต้ไปทางทิศตะวันตก ถึงหลักเขตที่ ๖ ซึ่งตั้งอยู่ห่างจากริมลำน้ำชีฝิ่งตะวันออก ๑๐๐ เมตร จากหลักเขตที่ ๖ เป็นเส้นตรงไปทางทิศใต้ ถึงหลักเขตที่ ๗ ซึ่งตั้งอยู่ ห่างจากริมถนนซอยแก่งฟ้าปากใต้ตามแนวเส้นตั้งฉาก ๒๘๐ เมตร จากหลักเขตที่ ๗ เป็นเส้นตรงไปทางทิศตะวันตก ถึงหลักเขตที่ ๘ ซึ่งตั้งอยู่ห่างจากหลักเขตที่ ๗ ตามแนวเส้นตั้งฉาก ๓๐๐ เมตร

**ด้านทิศตะวันตก** จากหลักเขตที่ ๘ เป็นเส้นตรงไปทางทิศเหนือ ถึงหลักเขตที่ ๙ ซึ่งตั้งอยู่ห่างจากหลักเขตที่ ๘ ระยะ ๕๖๐ เมตร และห่างจากริมลำน้ำชีฝิ่งตะวันตก ๑๕๐ เมตร จากหลักเขตที่ ๙ เป็นเส้นตรงไปทางทิศตะวันออก ถึงหลักเขตที่ ๑๐ ซึ่งตั้งอยู่ริมลำน้ำชีฝิ่งตะวันออก ตรงริมถนนบำรุงวิทยาปากเหนือ จากหลักเขตที่ ๑๐ เลียบตามลำน้ำชีฝิ่งตะวันออกไปทางทิศเหนือ จนบรรจบหลักเขตที่

## ๒.๒ วิสัยทัศน์

“ท่าพระเมืองแห่งการพัฒนา ศูนย์รวมการค้าทางเศรษฐกิจ และน่าอยู่อย่างยั่งยืน”

## ๒.๓ พันธกิจ

เทศบาลตำบลท่าพระ ได้กำหนดพันธกิจในการดำเนินงาน ๕ ประการ ดังนี้

- ๑) การพัฒนาโครงสร้างพื้นฐานและพัฒนาเมืองให้เป็นเมืองน่าอยู่ น่าลงทุน
- ๒) ส่งเสริมการศึกษาและกระบวนการเรียนรู้เทคโนโลยีสมัยใหม่
- ๓) พัฒนาคุณภาพชีวิตและเสริมสร้างความเข้มแข็งภาคประชาชน
- ๔) ส่งเสริมและพัฒนาการบริหารจัดการทรัพยากรธรรมชาติและสิ่งแวดล้อม
- ๕) พัฒนาเทศบาลให้มีการบริหารจัดการบ้านเมืองที่ดี มีการป้องกันและปราบปรามยาเสพติดและเพิ่มขีดความสามารถ

ในการบริหารจัดการโดยยึดหลักธรรมาภิบาล

## ๒.๔ เป้าประสงค์การพัฒนา

- ๑) ประชาชนได้รับบริการด้านสาธารณสุขโรค สาธารณูปการอย่างทั่วถึง
- ๒) ประชาชนมีแหล่งเรียนรู้ที่ได้มาตรฐานและมีระบบเทคโนโลยีที่ทันสมัย
- ๓) ประชาชนมีคุณภาพชีวิตที่ดี มีภูมิคุ้มกัน รู้เท่าทันโลก
- ๔) ประชาชนมีสุขภาพอนามัยที่ดี
- ๕) พัฒนาสิ่งแวดล้อมในชุมชนให้เป็นเมืองสีเขียว
- ๖) ประชาชนได้รับบริการด้วยความเป็นธรรม โปร่งใส มีส่วนร่วมในการพัฒนาท้องถิ่น

## ๒.๕ ยุทธศาสตร์การพัฒนา

- ยุทธศาสตร์ที่ ๑ การพัฒนาโครงสร้างพื้นฐานแบบบูรณาการเพื่อมุ่งสู่การเป็นเมืองสวยงามน่าอยู่และ  
น่าลงทุน
- ยุทธศาสตร์ที่ ๒ การพัฒนาศักยภาพของเทศบาลเพื่อก้าวไปสู่เมืองแห่งการเรียนรู้และก้าวหน้า  
เทคโนโลยี
- ยุทธศาสตร์ที่ ๓ การพัฒนาเทศบาลให้เป็นเมืองแห่งคุณภาพชีวิตที่ดี มีเอกลักษณ์ทางวัฒนธรรม มี  
ความเข้มแข็งภาคประชาชนและความสมานฉันท์ให้ท้องถิ่น
- ยุทธศาสตร์ที่ ๔ การเสริมสร้างการมีส่วนร่วมของชุมชนในการจัดการอนุรักษ์ พัฒนาและฟื้นฟู  
ทรัพยากรธรรมชาติและสิ่งแวดล้อม
- ยุทธศาสตร์ที่ ๕ การพัฒนาเทศบาลให้มีการบริหารจัดการบ้านเมืองที่ดี และส่งเสริมความเข้มแข็งใน  
การป้องกันและปราบปรามการทุจริต

## ๒.๖ แนวทางการพัฒนา

ประเด็นการพัฒนาที่ ๑ การพัฒนาโครงสร้างพื้นฐานแบบบูรณาการเพื่อมุ่งสู่การเป็นเมืองสวยงามน่าอยู่และน่า  
ลงทุน

- ๑) ก่อสร้าง / ปรับปรุง / ซ่อมแซม บำรุงรักษา และพัฒนาเส้นทางคมนาคมให้ได้มาตรฐานและทั่วถึง

๒) เพิ่มประสิทธิภาพการบริหารจัดการด้านสาธารณสุขโรคและสาธารณสุขการให้ครอบคลุมทั่วถึงและเพียงพอ

๓) มีการพัฒนาระบบการใช้ประโยชน์จากที่ดินให้เหมาะสม มีการวางผังเมืองและควบคุมอาคาร

### ประเด็นการพัฒนาที่ ๒ การพัฒนาศักยภาพของเทศบาลเพื่อก้าวไปสู่เมืองแห่งการเรียนรู้และก้าวทันเทคโนโลยี

๑) ส่งเสริมและพัฒนาทางการศึกษาในระบบ นอกระบบ และการศึกษาตามอัธยาศัย

๒) พัฒนาส่งเสริมและสนับสนุนการจัดการศึกษาที่มีคุณภาพในทุกระดับครอบคลุมทุกช่วงวัย

๓) พัฒนาระบบเทคโนโลยีสารสนเทศให้มีความทันสมัย

### ประเด็นการพัฒนาที่ ๓ การพัฒนาเทศบาลให้เป็นเมืองแห่งคุณภาพชีวิตที่ดี มีเอกลักษณ์ทางวัฒนธรรม มีความเข้มแข็งภาคประชาชนและความสามัคคีให้ท้องถิ่น

๑) เพิ่มศักยภาพและโอกาสให้แก่คนยากจนและผู้ด้อยโอกาสทางสังคม

๒) ส่งเสริมและสนับสนุนการพัฒนาอาชีพเพื่อสร้างรายได้ให้กับประชาชน

๓) ส่งเสริม สนับสนุน และพัฒนาผลิตภัณฑ์ให้ก้าวสู่ระดับ OTOP

๔) พัฒนา ส่งเสริม และสนับสนุนการจัดการด้านสาธารณสุข ป้องกันและควบคุมโรคสร้างเสริมสุขอนามัยของประชาชน

๕) สร้างเสริมครอบครัวให้เข้มแข็ง มีสัมพันธภาพ ที่ดี ด้วยมิติทางศาสนาและวัฒนธรรม

๖) พัฒนาและเสริมสร้างระเบียบวินัยในการจราจรให้มีประสิทธิภาพ

๗) พัฒนาและเพิ่มประสิทธิภาพระบบป้องกันและบรรเทาสาธารณภัยในท้องถิ่น

๘) สร้างเสริมความเข้มแข็งและพัฒนากระบวนการมีส่วนร่วมของประชาชน

### ประเด็นการพัฒนาที่ ๔ การเสริมสร้างการมีส่วนร่วมของชุมชนในการจัดการอนุรักษ์ พัฒนาและฟื้นฟู

#### ทรัพยากรธรรมชาติและสิ่งแวดล้อม

๑) สร้างเสริมการมีส่วนร่วมของชุมชนในการจัดการอนุรักษ์ พัฒนา และฟื้นฟูทรัพยากรธรรมชาติและสิ่งแวดล้อมในท้องถิ่นให้คงอยู่อย่างยั่งยืน

๒) เพิ่มประสิทธิภาพการจัดการขยะมูลฝอยในชุมชน

### ประเด็นการพัฒนาที่ ๕ การพัฒนาเทศบาลให้มีการบริหารจัดการบ้านเมืองที่ดี และส่งเสริมความเข้มแข็งในการ

#### ป้องกันและปราบปรามการทุจริต

๑) พัฒนาสมรรถนะการปฏิบัติงานของบุคลากรทุกระดับอย่างต่อเนื่อง

๒) พัฒนาและเพิ่มขีดความสามารถในการบริหารจัดการการเงิน การคลัง และงบประมาณให้มีประสิทธิภาพโดยยึด

#### หลักธรรมาภิบาล

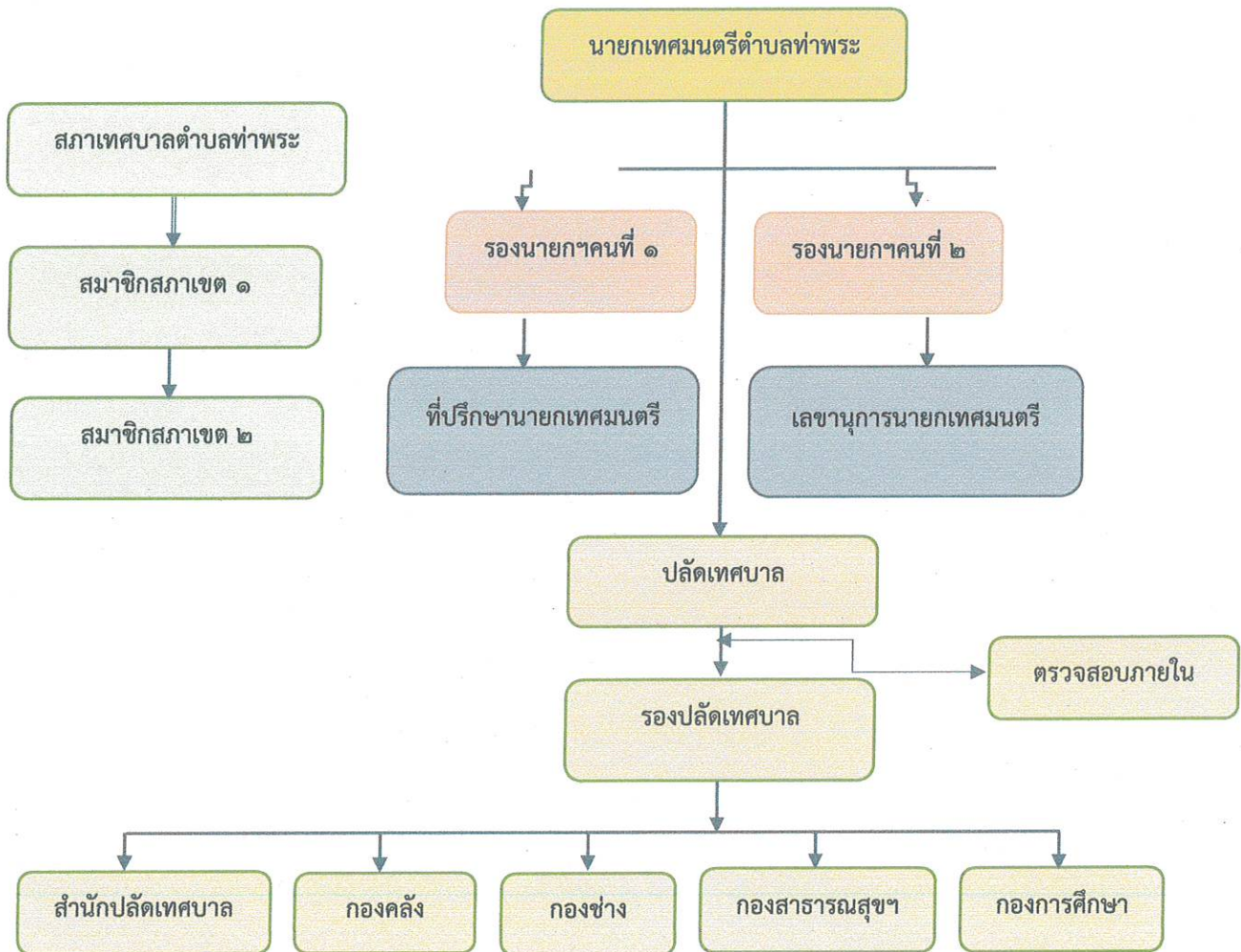
๓) ส่งเสริม สนับสนุนให้ภาคประชาชนเข้ามามีส่วนร่วมในการตรวจสอบการบริหารงานของท้องถิ่น

๔) ปรับปรุง พัฒนา จัดหาเครื่องมือ เครื่องใช้เทคโนโลยีที่ทันสมัย เพื่อเพิ่มประสิทธิภาพในการปฏิบัติราชการและการให้บริการประชาชน

๕) สร้างเสริมและพัฒนาการเมืองท้องถิ่นให้มีความโปร่งใส ตามหลักการบริหารกิจการบ้านเมืองที่ดี

## ๒.๗ โครงสร้างหน่วยงาน

## โครงสร้างการบริหารงานเทศบาลตำบลท่าพระ



อำนาจหน้าที่ ของกอง / ฝ่ายต่างๆ มีดังนี้

<p><b>สำนักปลัดเทศบาล</b></p>	<p>มีฐานะเป็นกอง มีหน้าที่รับผิดชอบเกี่ยวกับราชการทั่วไปของเทศบาล และราชการที่มีได้กำหนดไว้เป็นหน้าที่ของส่วนราชการใดหรืองานอื่นตามที่ได้รับมอบหมายรวมทั้งกำกับเร่งรัดการปฏิบัติราชการของส่วนราชการในเทศบาลให้เป็นไปตามนโยบาย แนวทาง และแผนการปฏิบัติราชการของเทศบาล ตามพระราชบัญญัติกำหนดแผนและขั้นตอนการกระจายอำนาจให้แก่องค์กรปกครองส่วนท้องถิ่น พ.ศ.๒๕๔๒ ประกอบด้วย งานบริหารทั่วไป งานแผนและงบประมาณ งานการเจ้าหน้าที่ งานนิติการ งานส่งเสริมอาชีพ งานสวัสดิการสังคม งานทะเบียนราษฎร งานป้องกันและบรรเทาสาธารณภัย</p>
<p><b>กองคลัง</b></p>	<p>หน้าที่รับผิดชอบเกี่ยวกับการเบิกจ่ายเงิน การรับ การนำส่ง การเก็บรักษาเงิน และเอกสารทางการเงิน การตรวจสอบใบสำคัญฎีกา งานเกี่ยวกับเงินเดือน ค่าจ้าง ค่าตอบแทน เงินบำเหน็จบำนาญ เงินอื่นๆ งานเกี่ยวกับการจัดเก็บงบประมาณฐานะทางการเงิน การควบคุม การเบิกจ่าย งานทำงบทดลองประจำเดือน ประจำปี งานเกี่ยวกับการพัสดุของเทศบาลและงานอื่นๆที่เกี่ยวข้อง และได้รับมอบหมาย</p>
<p><b>กองช่าง</b></p>	<p>มีอำนาจหน้าที่รับผิดชอบเกี่ยวกับการสำรวจ ออกแบบ การจัดทำข้อมูลทางด้านวิศวกรรม การจัดเก็บและทดสอบคุณภาพวัสดุ งานออกแบบและเขียนแบบ การตรวจสอบ การก่อสร้าง งานการควบคุมอาคารตามระเบียบกฎหมาย งานพัฒนาการปฏิบัติงานการก่อสร้างและซ่อมแซมบำรุง การควบคุมการก่อสร้างและซ่อมบำรุง งานแผนงานด้านวิศวกรรม งานสาธารณูปโภค งานสวนสาธารณะ งานสถานที่ และไฟฟ้าสาธารณะ และงานอื่นๆ ที่เกี่ยวข้องและที่ได้รับมอบหมาย</p>
<p><b>กองสาธารณสุขและสิ่งแวดล้อม</b></p>	<p>มีหน้าที่เกี่ยวกับการสาธารณสุขชุมชน ส่งเสริมสุขภาพและอนามัย งานป้องกันและควบคุมโรคติดต่อ งานสุขาภิบาลสิ่งแวดล้อมและอื่นๆ เกี่ยวกับการให้บริการด้านสาธารณสุข งานสัตวแพทย์ งานด้านการรักษาพยาบาลในเบื้องต้นเกี่ยวกับศูนย์บริการสาธารณสุขและงานด้านสาธารณสุข และงานอื่นๆ ที่เกี่ยวข้อง และที่ได้รับมอบหมาย</p>
<p><b>กองการศึกษา</b></p>	<p>มีอำนาจหน้าที่ ความรับผิดชอบเกี่ยวกับการบริหารงาน การศึกษา และพัฒนาการศึกษา ทั้งการศึกษาในระบบการศึกษา การศึกษานอกระบบการศึกษา และการศึกษาตามอัธยาศัยงานกีฬา งานศาสนา วัฒนธรรมประเพณี และงานอื่นๆ ที่เกี่ยวข้อง และที่ได้รับมอบหมาย</p>

### บทที่ ๓

## แนวทางการบริหารความเสี่ยง

### ๓.๑ แนวทางดำเนินงานและกลไกการบริหารจัดการความเสี่ยง

#### การวิเคราะห์สภาพแวดล้อม (SWOT)

เทศบาลตำบลท่าพระ เป็นหน่วยงานที่มีอำนาจหน้าที่ตาม พ.ร.บ.เทศบาล พ.ศ.๒๕๔๖ แก้ไขถึงฉบับที่ ๑๔ พ.ศ.๒๕๖๒ ซึ่งความหมายรวมของอำนาจหน้าที่ของเทศบาล คือ การบำบัดทุกข์บำรุงสุขให้กับประชาชน โดยผ่านกระบวนการปฏิบัติงานตามระเบียบ กฎหมาย โดยเทศบาลตำบลท่าพระได้วิเคราะห์จุดแข็ง จุดอ่อน โอกาสและ อุปสรรค (SWOT Analysis) ของหน่วยงานไว้ดังนี้

การวิเคราะห์สภาวะแวดล้อม (SWOT Analysis) เป็นเครื่องมือในการประเมินสถานการณ์สำหรับองค์กรซึ่งช่วยผู้บริหารกำหนด จุดแข็ง และจุดอ่อน ขององค์กรจากสภาพแวดล้อมภายในโอกาสและอุปสรรคจากสภาพแวดล้อมภายนอก ตลอดจนผลกระทบจากปัจจัยต่าง ๆ ต่อการทำงานขององค์กรการวิเคราะห์ SWOT Analysis เป็นเครื่องมือในการวิเคราะห์สถานการณ์ เพื่อให้ผู้บริหารรู้จุดแข็ง จุดอ่อนโอกาส และอุปสรรคขององค์กร ซึ่งจะช่วยให้ทราบว่าจะองค์กรได้เดินทางมาถูกทิศและไม่หลงทาง นอกจากนี้ยังบอกได้ว่าองค์กรมีแรงขับเคลื่อนไปยังเป้าหมายได้ดีหรือไม่ มั่นใจได้อย่างไรว่าระบบการทำงานในองค์กรยังบอกได้ว่าองค์กรมีแรงขับเคลื่อน ไปยังเป้าหมายได้ดีหรือไม่ มั่นใจได้อย่างไรว่าระบบการทำงานในองค์กรยังมีประสิทธิภาพอยู่ มีจุดอ่อนที่จะต้องปรับปรุงอย่างไร ซึ่งการวิเคราะห์สภาวะแวดล้อม SWOT Analysis มีปัจจัยที่ควรนำมาพิจารณา ๒ ส่วน ดังนี้

#### ๑. ปัจจัยภายใน (Internal Environment Analysis) ได้แก่

๑.๑ S มาจาก Strengths หมายถึงจุดเด่น หรือจุดแข็ง ซึ่งเป็นผลมาจากปัจจัยภายใน เป็นข้อดีที่เกิดจากสภาพแวดล้อมภายในองค์กร เช่น จุดแข็งด้านส่วนประสม จุดแข็งด้านการเงิน จุดแข็งด้านการผลิต จุดแข็งด้านทรัพยากรบุคคล องค์กรจะต้องใช้ประโยชน์จากจุดแข็งในการกำหนดกลยุทธ์

๑.๒ W มาจาก Weaknesses หมายถึง จุดด้อยหรือจุดอ่อน ซึ่งเป็นผลมาจากปัจจัยภายใน เป็นปัญหาหรือข้อบกพร่องที่เกิดจากสภาพแวดล้อมภายในต่าง ๆ ขององค์กร ซึ่งองค์กรจะต้องหาวิธีในการแก้ปัญหานั้น

#### ๒. ปัจจัยภายนอก (External Environment Analysis) ได้แก่

๒.๑ O มาจาก Opportunities หมายถึง โอกาส เป็นผลจากการที่สภาพแวดล้อมภายนอกขององค์กรเอื้อประโยชน์หรือส่งเสริมการดำเนินงานขององค์กร โอกาสแตกต่างจากจุดแข็งตรงที่โอกาสนั้น เป็นผลมาจากสภาพแวดล้อมภายนอก แต่จุดแข็งนั้นเป็นผลมาจากสภาพแวดล้อมภายใน ผู้บริหารที่ดีจะต้องเสาะแสวงหาโอกาสอยู่เสมอ และใช้ประโยชน์จากโอกาสนั้น

๒.๒ T มาจาก Threats หมายถึง อุปสรรค เป็นข้อจำกัดที่เกิดจากสภาพแวดล้อมภายนอกซึ่งการบริหารงานจำเป็นต้องปรับกลยุทธ์ให้สอดคล้องและพยายามขจัดอุปสรรคต่าง ๆ ที่เกิดขึ้นให้ได้จริง

๑) แนวทางดำเนินงานในการบริหารความเสี่ยงของเทศบาลตำบลท่าพระ แบ่งเป็น ๒ ระยะ ดังนี้

**ระยะที่ ๑ การเริ่มต้นและพัฒนา**

- (๑) กำหนดนโยบายหรือแนวทางในการบริหารความเสี่ยงของเทศบาลตำบลท่าพระ
- (๒) ระบุปัจจัยเสี่ยง และประเมินโอกาส ผลกระทบจากปัจจัยเสี่ยง
- (๓) วิเคราะห์และจัดลำดับความสำคัญของปัจจัยเสี่ยงจากการดำเนินงาน
- (๔) จัดทำแผนบริหารความเสี่ยงของปัจจัยเสี่ยงที่อยู่ในระดับสูง (High) และสูงมาก (Extreme) รวมทั้งปัจจัยเสี่ยงที่อยู่ในระดับปานกลาง (Medium) ที่มีนัยสำคัญ
- (๕) สื่อสารทำความเข้าใจเกี่ยวกับแผนบริหารความเสี่ยงให้ผู้ปฏิบัติงานของเทศบาลตำบลท่าพระรับทราบ และสามารถนำไปปฏิบัติได้
- (๖) รายงานความก้าวหน้าของการดำเนินงานตามแผนบริหารจัดการความเสี่ยง
- (๗) รายงานสรุปการประเมินผลความสำเร็จของการดำเนินการตามแผนบริหารจัดการความเสี่ยง

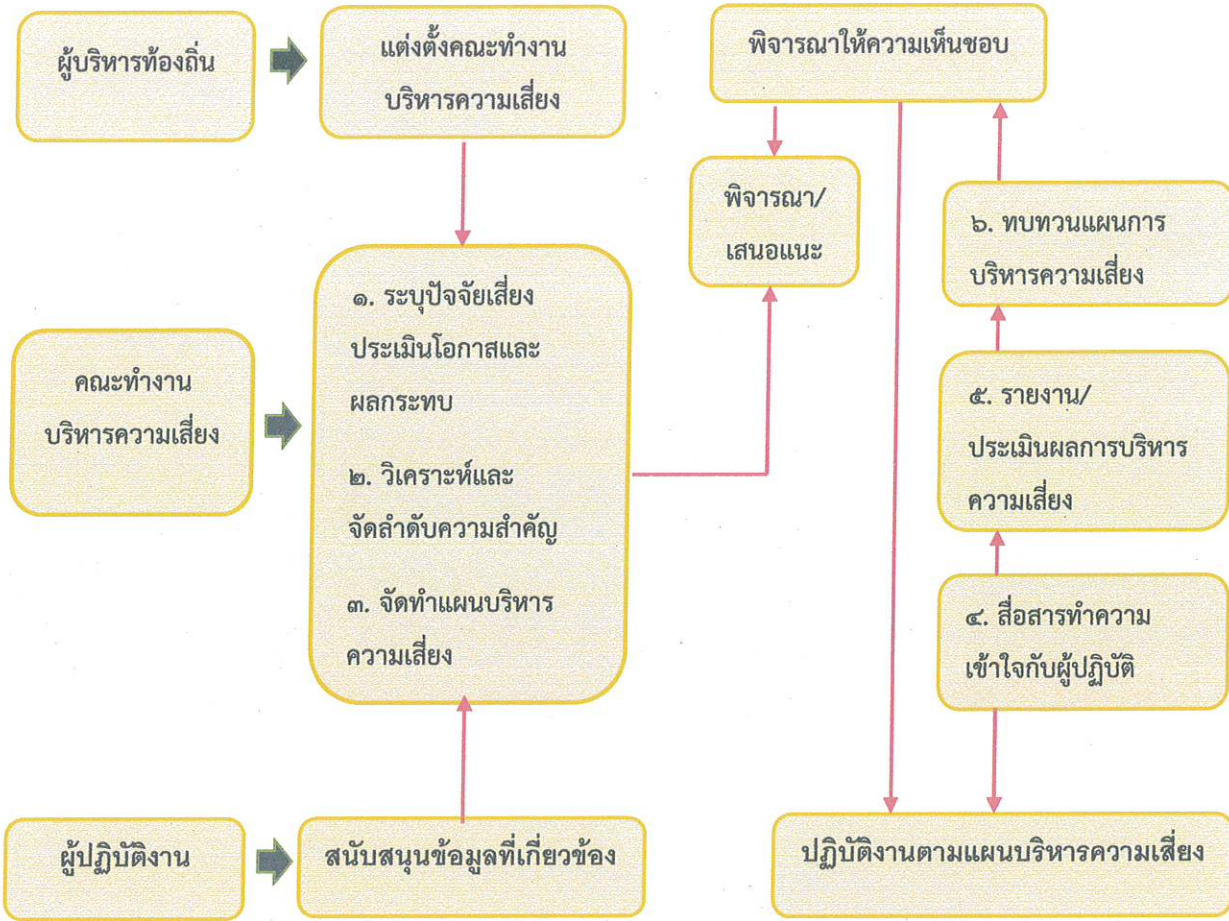
**ระยะที่ ๒ การพัฒนาสู่ความยั่งยืน**

- (๑) ทบทวนแผนบริหารความเสี่ยงในปีที่ผ่านมา
- (๒) พัฒนาระบบการบริหารความเสี่ยงสำหรับความเสี่ยงแต่ละประเภท
- (๓) ผลักดันให้มีการบริหารความเสี่ยงทั่วทั้งองค์กร
- (๔) พัฒนาขีดความสามารถบุคลากรในการดำเนินงานตามกระบวนการบริหารจัดการความเสี่ยง

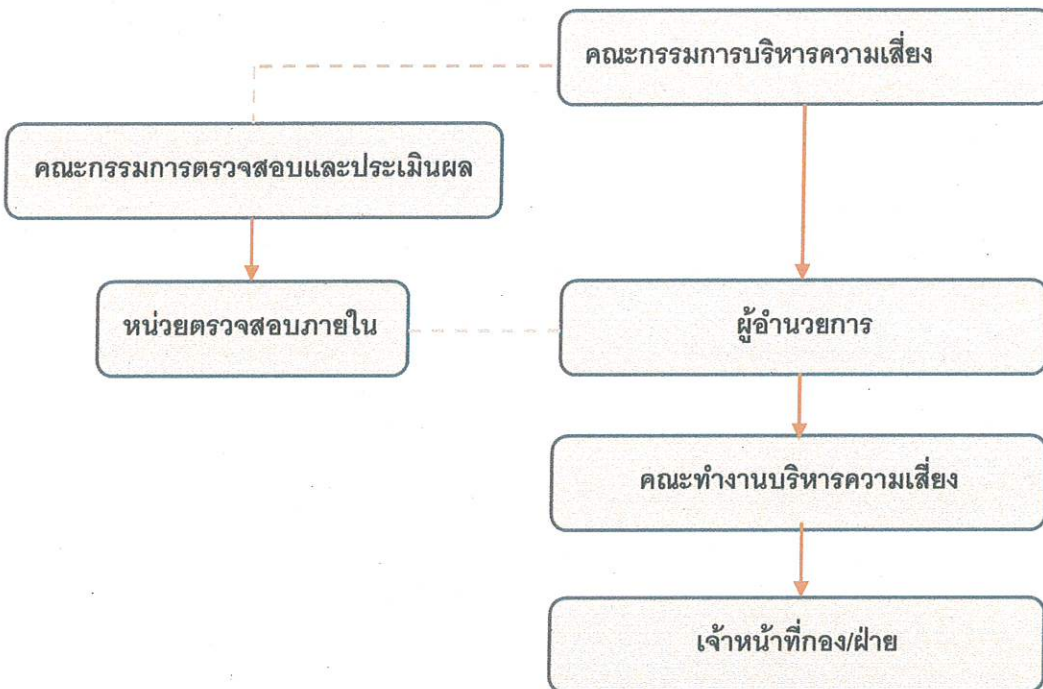
**๒) กลไกการบริหารจัดการความเสี่ยง ประกอบด้วย**

- (๑) ผู้บริหารท้องถิ่น มีหน้าที่แต่งตั้งคณะกรรมการบริหารจัดการความเสี่ยง ส่งเสริมให้มีการบริหารจัดการความเสี่ยงอย่างมีประสิทธิภาพและเหมาะสม รวมทั้งพิจารณาให้ความเห็นชอบหรืออนุมัติแผนการบริหารความเสี่ยงเพื่อนำไปปฏิบัติต่อไป
- (๒) คณะทำงานบริหารจัดการความเสี่ยง มีหน้าที่ดำเนินการให้มีระบบการบริหารจัดการความเสี่ยง จัดทำแผนบริหารความเสี่ยงรายงานและประเมินผลการดำเนินงานตามแผนการบริหารจัดการความเสี่ยง รวมทั้งทบทวนแผนการบริหารความเสี่ยงเพื่อปรับปรุงการดำเนินงานต่อไปในอนาคต
- (๓) ผู้ปฏิบัติงาน หรือเจ้าหน้าที่ กอง / สำนักปลัดเทศบาล ของเทศบาลตำบลท่าพระมีหน้าที่สนับสนุนข้อมูลที่เกี่ยวข้องให้กับคณะกรรมการบริหารจัดการความเสี่ยงและให้ความร่วมมือในการปฏิบัติงานตามแผนบริหารจัดการความเสี่ยง

### กลไกการบริหารความเสี่ยง



### ๓.๒ โครงสร้างการบริหารความเสี่ยง



## หน้าที่ความรับผิดชอบตามโครงสร้าง

โครงสร้างการบริหารจัดการความเสี่ยง ประกอบไปด้วย การกำกับดูแล การตัดสินใจ การจัดทำแผน การดำเนินการ การติดตามประเมินผล และการสอบทาน ซึ่งในแต่ละองค์ประกอบมีอำนาจหน้าที่ดังนี้

### ๑) คณะกรรมการบริหารจัดการความเสี่ยง

- (๑) ส่งเสริมให้มีการดำเนินงานบริหารจัดการความเสี่ยงเทศบาลตำบลท่าพระ
- (๒) ให้ความเห็นชอบและให้ข้อเสนอแนะต่อระบบและแผนการบริหารจัดการความเสี่ยง
- (๓) รับทราบผลการบริหารความเสี่ยงและเสนอแนะแนวทางการพัฒนา

### ๒) คณะกรรมการตรวจสอบและประเมิน

- (๑) ส่งเสริมและสนับสนุนให้การบริหารความเสี่ยงเป็นส่วนหนึ่งของการดำเนินงานเพื่อเพิ่มมูลค่าให้กับองค์กร
- (๒) รับทราบผลบริหารความเสี่ยงและให้ข้อเสนอแนะเพื่อพัฒนาระบบการบริหารความเสี่ยงของเทศบาลตำบลท่าพระ
- (๓) กำกับดูแลการพัฒนาและการปฏิบัติตามกรอบการบริหารจัดการความเสี่ยง

### ๓) ผู้บริหารท้องถิ่น

- (๑) แต่งตั้งคณะทำงานบริหารจัดการความเสี่ยง
- (๒) ส่งเสริมและติดตามให้มีการบริหารความเสี่ยงอย่างมีประสิทธิภาพและเหมาะสม
- (๓) พิจารณาให้ความเห็นชอบและอนุมัติแผนการบริหารจัดการความเสี่ยง
- (๔) พิจารณาผลการบริหารความเสี่ยงและเสนอแนะแนวทางการพัฒนา

### ๔) หน่วยตรวจสอบภายใน

- (๑) สอบทานกระบวนการบริหารจัดการความเสี่ยง
- (๒) นำเสนอผลการบริหารความเสี่ยงให้คณะอนุกรรมการตรวจสอบและประเมินรับทราบและ

ให้ข้อเสนอแนะ

### ๕) คณะทำงานบริหารจัดการความเสี่ยง

- (๑) จัดให้มีระบบและกระบวนการบริหารความเสี่ยงที่เป็นระบบมาตรฐานเดียวกันทั้งองค์กร
- (๒) ดำเนินการตามกระบวนการบริหารจัดการความเสี่ยง และการปฏิบัติตามมาตรการลดและควบคุมความเสี่ยง
- (๓) รายงานและติดตามผลการดำเนินงานตามแผนการบริหารความเสี่ยงที่สำคัญ เสนอต่อผู้บริหารท้องถิ่นเพื่อพิจารณา

### ๖) เจ้าหน้าที่ กอง/ฝ่าย

- (๑) สนับสนุนที่เกี่ยวข้องให้กับคณะทำงานบริหารจัดการความเสี่ยง
- (๒) ให้ความร่วมมือในการปฏิบัติงานตามแผนบริหารจัดการความเสี่ยง

### ๓.๓ คณะทำงานบริหารจัดการความเสี่ยง

เทศบาลตำบลท่าพระได้มีการจัดตั้งคณะกรรมการบริหารจัดการความเสี่ยง ตามคำสั่งเทศบาลตำบลท่าพระ ที่ ๕๓๒/๒๕๖๘ ลงวันที่ ๓ ธันวาคม ๒๕๖๘ โดยมีองค์ประกอบและอำนาจหน้าที่ ดังต่อไปนี้

#### องค์ประกอบ

๑) รองนายกเทศมนตรีตำบลท่าพระ คนที่ ๑	ประธานกรรมการ
๒) รองนายกเทศมนตรีตำบลท่าพระ คนที่ ๒	รองประธานกรรมการ
๓) ปลัดเทศบาลตำบลท่าพระ	กรรมการ
๔) รองปลัดเทศบาลตำบลท่าพระ	กรรมการ
๕) หัวหน้าสำนักปลัดเทศบาล	กรรมการ
๖) ผู้อำนวยการกองคลัง	กรรมการ
๗) ผู้อำนวยการกองช่าง	กรรมการ
๘) ผู้อำนวยการกองสาธารณสุขและสิ่งแวดล้อม	กรรมการ
๙) ผู้อำนวยการกองการศึกษา	กรรมการ
๑๐) หัวหน้าฝ่ายอำนวยการ	กรรมการ
๑๑) นักวิเคราะห์นโยบายและแผน	กรรมการ
๑๒) นิติกร	กรรมการและเลขานุการ
๑๓) นักวิชาการตรวจสอบภายใน	กรรมการ/ผู้ช่วยเลขานุการ

มีหน้าที่ตามหลักเกณฑ์ปฏิบัติการบริหารจัดการความเสี่ยงสำหรับหน่วยงานของรัฐข้อ ๔ ดังนี้

- ๑) จัดทำแผนการบริหารจัดการความเสี่ยง
- ๒) ติดตามประเมินผลการบริหารจัดการความเสี่ยง
- ๓) จัดทำรายงานผลตามแผนการบริหารจัดการความเสี่ยง
- ๔) พิจารณาทบทวนแผนการบริหารจัดการความเสี่ยง

## บทที่ ๕

### กระบวนการบริหารจัดการความเสี่ยง

กระบวนการบริหารจัดการความเสี่ยง เป็นกระบวนการที่ใช้ในการระบุ วิเคราะห์ ประเมินและจัดลำดับความเสี่ยงที่มีผลกระทบต่อการบรรลุวัตถุประสงค์ในการดำเนินงานขององค์กร รวมทั้งการจัดทำแผนบริหารจัดการความเสี่ยง โดยกำหนดแนวทางการควบคุมเพื่อป้องกันหรือลดความเสี่ยงให้อยู่ในระดับที่ยอมรับได้ ซึ่งเทศบาลตำบลท่าพระ มีขั้นตอนหรือกระบวนการบริหารจัดการความเสี่ยง ๖ ขั้นตอนหลัก ดังนี้

๑. ระบุความเสี่ยง เป็นการระบุเหตุการณ์ใดๆ ทั้งที่มีผลดีและผลเสียต่อการบรรลุวัตถุประสงค์ โดยต้องระบุได้ด้วยว่าเหตุการณ์นั้นจะเกิดที่ไหน เมื่อใด และเกิดขึ้นได้อย่างไร

๒. ประเมินความเสี่ยง เป็นการวิเคราะห์ความเสี่ยงและจัดลำดับความเสี่ยง โดยพิจารณาจากการประเมินโอกาสที่จะเกิดความเสียหาย และความรุนแรงของผลกระทบจากเหตุการณ์ความเสี่ยง โดยอาศัยเกณฑ์มาตรฐานที่ได้กำหนดไว้ทำให้การตัดสินใจจัดการกับความเสี่ยงเป็นไปอย่างเหมาะสม

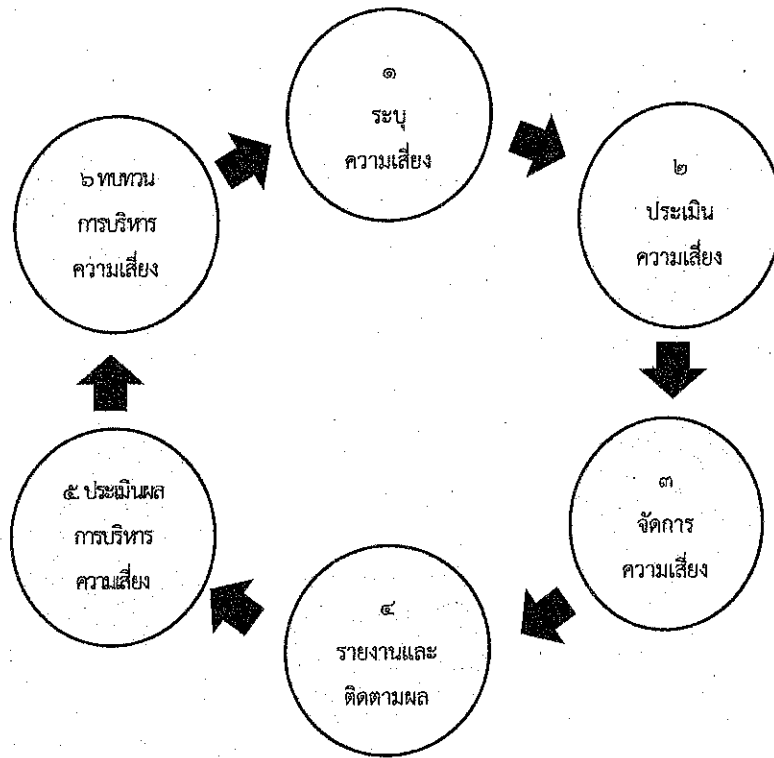
๓ จัดการความเสี่ยง เป็นการกำหนดมาตรการหรือแผนปฏิบัติการในการจัดการและควบคุมความเสี่ยงที่สูง (High) และสูงมาก (Extreme) นั้นให้ลดลง ให้อยู่ในระดับที่ยอมรับได้ สามารถปฏิบัติได้จริงและควรต้องพิจารณาถึงความคุ้มค่าในด้านค่าใช้จ่ายและต้นทุนที่ต้องใช้ลงทุนในการกำหนดมาตรการหรือแผนปฏิบัติการนั้นกับประโยชน์ที่ได้รับด้วย

๔. รายงานและติดตามผลเป็นการรายงานและติดตามผลการดำเนินการตามแผนบริหารความเสี่ยงที่ได้ดำเนินการทั้งหมดตามลำดับให้ฝ่ายบริหารรับทราบและให้ความเห็นชอบดำเนินการตามแผนบริหารจัดการความเสี่ยง

๕. ประเมินผลการบริหารจัดการความเสี่ยงเป็นการประเมินการบริหารความเสี่ยงประจำปีเพื่อมั่นใจว่าองค์กรมีการบริหารความเสี่ยงเป็นไปอย่างเหมาะสม เพียงพอ ถูกต้องและมีประสิทธิผลมาตรการหรือกลไกการควบคุมความเสี่ยง (Control Activity) ที่ดำเนินการสามารถลดและควบคุมความเสี่ยงที่เกิดขึ้นได้จริงและอยู่ในระดับที่ยอมรับได้หรือต้องจัดทำมาตรการหรือตัวควบคุมอื่นเพิ่มเติมเพื่อให้ความเสี่ยงที่ยังเหลืออยู่หลังมีการจัดการ (Residual Risk) อยู่ในระดับที่ยอมรับได้และให้องค์กรมีการบริหารความเสี่ยงอย่างต่อเนื่อง

๖. ทบทวนการบริหารจัดการความเสี่ยง เป็นการทบทวนประสิทธิภาพของแนวการบริหารความเสี่ยงในทุกขั้นตอน เพื่อพัฒนาระบบให้ดียิ่งขึ้น

## กระบวนการบริหารความเสี่ยงของเทศบาลตำบลท่าพระ



### ๔.๑ การระบุความเสี่ยง

เป็นกระบวนการที่ผู้บริหารและผู้ปฏิบัติงานร่วมกันระบุความเสี่ยงและปัจจัยเสี่ยง โดยต้องคำนึงถึง ความเสี่ยงที่มีสาเหตุมาจากปัจจัยทั้งภายในและภายนอก ปัจจัยเหล่านี้มีผลกระทบต่อวัตถุประสงค์และเป้าหมายขององค์กร หรือผลการปฏิบัติงานทั้งในระดับองค์กรและระดับกิจกรรม ในการระบุปัจจัยเสี่ยงจะต้องพิจารณาว่ามีเหตุการณ์ใดหรือกิจกรรมใดของกระบวนการปฏิบัติงานที่อาจเกิดความผิดพลาดความเสียหายและไม่บรรลุวัตถุประสงค์ที่กำหนด รวมทั้งมีทรัพย์สินใดที่จำเป็นต้องได้รับการดูแลป้องกันรักษา ดังนั้นจึงจำเป็นต้องเข้าใจในความหมายของ “ความเสี่ยง (Risk)” ปัจจัยเสี่ยง (Risk Factor)” และ “ประเภทความเสี่ยง” ก่อนที่จะดำเนินการระบุความเสี่ยงได้อย่างเหมาะสม

#### ๑) ความเสี่ยง (Risk)

หมายถึง เหตุการณ์หรือการกระทำใดๆ ที่อาจเกิดขึ้นภายใต้สถานการณ์ที่ไม่แน่นอนและจะส่งผลกระทบต่อหรือสร้างความเสียหาย (ทั้งที่เป็นตัวเงินและไม่เป็นตัวเงิน) หรือก่อให้เกิดความล้มเหลว หรือลดโอกาส ที่จะบรรลุเป้าหมายตามภารกิจหลักขององค์กร และเป้าหมายตามแผนปฏิบัติงาน

#### ๒) ปัจจัยเสี่ยง (Risk Factor)

หมายถึง ต้นเหตุ หรือสาเหตุที่มาของความเสี่ยง ที่จะทำให้เกิดไม่บรรลุวัตถุประสงค์ที่กำหนดไว้ โดยต้องระบุได้ด้วยว่าเหตุการณ์นั้นจะเกิดขึ้นที่ไหน เมื่อใด และเกิดขึ้นอย่างไร และทำไม ทั้งนี้สาเหตุของความเสี่ยงที่ระบุควรเป็นสาเหตุที่แท้จริง เพื่อจะได้วิเคราะห์และกำหนดมาตรการลดความเสี่ยงในภายหลังได้อย่างถูกต้อง โดยปัจจัยเสี่ยงแบ่งได้ ๒ ด้าน ดังนี้

(๑) ปัจจัยเสี่ยงภายนอก คือ ความเสี่ยงที่ไม่สามารถควบคุมการเกิดได้โดยองค์กร อาทิ เศรษฐกิจ สังคม การเมือง กฎหมาย คู่แข่ง เทคโนโลยี ภัยธรรมชาติ สิ่งแวดล้อม

(๒) **ปัจจัยความเสี่ยงภายใน** คือ ความเสี่ยงที่สามารถควบคุมได้โดยองค์กร อาทิ กฎระเบียบข้อบังคับภายใน องค์กร วัฒนธรรมองค์กร นโยบายการบริหารและการจัดการ ความรู้/ความสามารถของบุคลากร กระบวนการทำงาน ข้อมูล/ระบบสารสนเทศ เครื่องมือ/อุปกรณ์

๓) **ประเภทความเสี่ยง** แบ่งเป็น ๔ ประเภท ได้แก่

(๑) **ความเสี่ยงเชิงยุทธศาสตร์ (Strategic Risk)** หมายถึง ความเสี่ยงที่เกี่ยวข้องกับ กลยุทธ์ เป้าหมาย พันธกิจ ในภาพรวมขององค์กร ที่อาจก่อให้เกิดความเปลี่ยนแปลงหรือการไม่บรรลุผลตามเป้าหมายในแต่ละประเด็นยุทธศาสตร์ขององค์กร

(๒) **ความเสี่ยงด้านการปฏิบัติงาน (Operational Risk)** เป็นความเสี่ยงที่เกี่ยวข้องกับประเด็นปัญหาการปฏิบัติงานประจำวัน หรือการดำเนินการปกติที่องค์กรต้องเผชิญเพื่อให้บรรลุวัตถุประสงค์เชิงกลยุทธ์ ความเสี่ยงด้านนี้ อาทิ การปฏิบัติงานไม่เป็นไปตามแผนปฏิบัติงานโดยไม่มีผังการปฏิบัติงานที่ชัดเจน หรือไม่มีการมอบหมายอำนาจหน้าที่ความรับผิดชอบบุคลากรขาดแรงจูงใจในการปฏิบัติงาน

(๓) **ความเสี่ยงด้านการเงิน (Financial Risk)** เป็นความเสี่ยงที่เกี่ยวข้องกับการบริหารและควบคุมทางการเงินและการงบประมาณขององค์กรให้เป็นไปอย่างมีประสิทธิภาพ ผลกระทบการเงินที่เกิดจากปัจจัยภายนอก อาทิ ข้อบังคับเกี่ยวกับรายงานทางการเงินของหน่วยงานที่เกี่ยวข้อง ได้แก่ กรมบัญชีกลาง สำนักงานการตรวจเงินแผ่นดิน สำนักงานประมาณรวมทั้ง การจัดสรรงบประมาณไม่เหมาะสม

(๔) **ความเสี่ยงด้านการปฏิบัติตามกฎหมาย ระเบียบ ข้อบังคับ (Compliance Risk)** เป็นความเสี่ยงที่เกี่ยวข้องกับประเด็นข้อกฎหมาย ระเบียบ การปกป้องคุ้มครองผู้รับบริการหรือผู้มีส่วนได้เสียการป้องกันข้อมูลรวมถึงประเด็นทางด้านกฎระเบียบอื่น ๆ

การระบุความเสี่ยงควรเริ่มด้วยการแจกแจงกระบวนการปฏิบัติงานที่จะทำให้บรรลุวัตถุประสงค์ ที่กำหนดไว้ แล้วจึงระบุปัจจัยเสี่ยงที่มีผลกระทบต่อกระบวนการปฏิบัติงานนั้นๆ ทำให้เกิดความผิดพลาด ความเสียหาย และเสียโอกาสปัจจัยเสี่ยงนั้นควรจะเป็นต้นเหตุที่แท้จริงเพื่อที่จะสามารถนำไปใช้ประโยชน์ในการหามาตรการลดความเสี่ยงในภายหลังได้ ทั้งนี้การระบุความเสี่ยง สามารถดำเนินการได้หลายวิธี อาทิ จากการวิเคราะห์กระบวนการทำงาน การวิเคราะห์ทบทวนผลการปฏิบัติงานที่ผ่านมา การประชุมเชิงปฏิบัติการ การระดมสมอง การเปรียบเทียบกับองค์กรอื่น การสัมภาษณ์ แบบสอบถาม

#### ๔.๒ การประเมินความเสี่ยง

การประเมินความเสี่ยงเป็นกระบวนการที่ประกอบด้วย การวิเคราะห์ การประเมิน และการจัดระดับความเสี่ยง ที่มีผลกระทบต่อการบรรลุวัตถุประสงค์ของกระบวนการทำงานของหน่วยงานหรือขององค์กร

##### ๑) การกำหนดเกณฑ์การประเมินมาตรฐาน

เป็นการกำหนดเกณฑ์ที่จะใช้ในการประเมินความเสี่ยง ได้แก่ ระดับโอกาสที่จะเกิดความเสี่ยง (Likelihood) ระดับความรุนแรงของผลกระทบ (Impact) และระดับความเสี่ยง (Degree of Risk) โดยคณะทำงานบริหารความเสี่ยงได้กำหนดหลักเกณฑ์ในการให้คะแนน ระดับโอกาสที่จะเกิดความเสี่ยง (Likelihood) และระดับความรุนแรงของผลกระทบ (Impact) ไว้ ๕ ระดับ คือ น้อยมาก น้อย ปานกลาง สูง และสูงมาก ดังนี้

## หลักเกณฑ์การให้คะแนนโอกาสที่จะเกิดความเสี่ยงและความรุนแรงของผลกระทบ

(๑) โอกาสที่จะเกิด (Likelihood : L) หมายถึง ความถี่หรือโอกาสที่จะเกิดเหตุการณ์ความเสี่ยง ซึ่งจำแนกเป็น ๕ ระดับ คือ

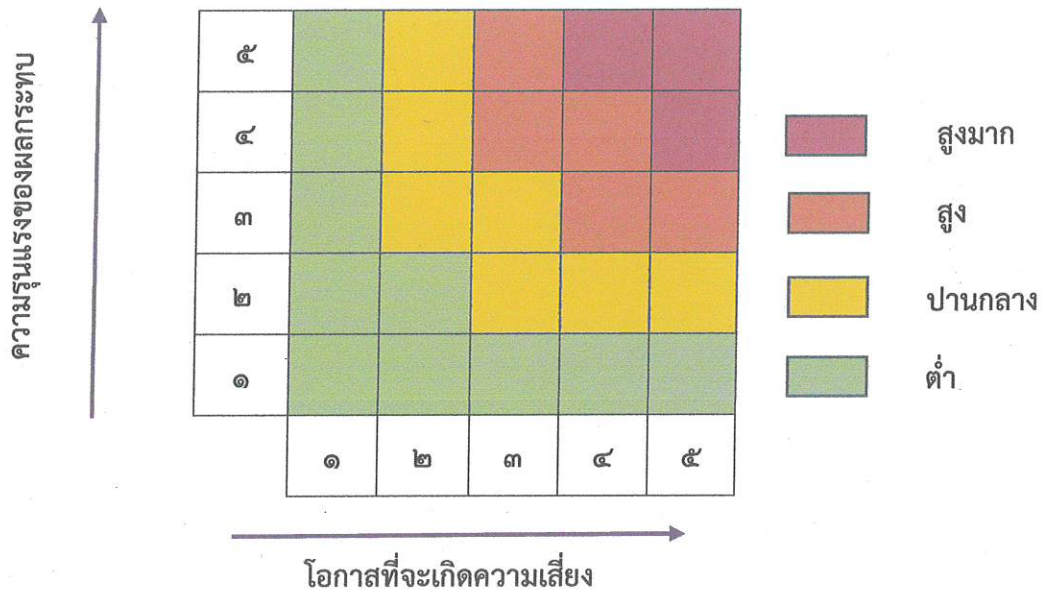
ระดับ	โอกาสที่จะเกิด	คำอธิบาย
๕	สูงมาก	๑ เดือนต่อครั้ง/เกิดขึ้นเป็นประจำ
๔	สูง	๑-๖ เดือนต่อครั้ง/เกิดขึ้นบ่อยข้างบ่อย
๓	ปานกลาง	๑ ปี ต่อครั้ง/เกิดขึ้นเป็นบางครั้ง
๒	น้อย	๒-๓ ปีต่อครั้ง/เกิดขึ้นนานครั้ง
๑	น้อยมาก	๕ ปีต่อครั้ง/เกิดขึ้นได้ในกรณียกเว้น

(๒) ผลกระทบ (Impact : I) หมายถึง ขนาดความรุนแรงของความเสียหายที่จะเกิดขึ้นหากเกิดเหตุการณ์ความเสี่ยง จำแนกเป็น ๕ ระดับ

ระดับ	โอกาสที่จะเกิด	คำอธิบาย
๕	รุนแรงสุด	เกิดความเสียหาย ร้อยละ ๒๕ ของงบประมาณการดำเนินงานในแผนงาน - โครงการ - กิจกรรม / กระทบต่อ ชื่อเสียง ทรัพย์สิน อย่างมหันต์/การบาดเจ็บถึงชีวิต
๔	รุนแรงมาก	เกิดความเสียหายร้อยละ ๒๐ ของงบประมาณการดำเนินงานในแผนงาน - โครงการ - กิจกรรม / กระทบต่อ ชื่อเสียง ทรัพย์สิน อย่างมาก/บาดเจ็บสาหัสถึงขั้นทุพพลภาพไม่สามารถทำงานได้
๓	ปานกลาง	เกิดความเสียหายร้อยละ ๑๕ ของงบประมาณการดำเนินงานในแผนงาน - โครงการ - กิจกรรม / กระทบต่อ ชื่อเสียง ทรัพย์สิน ปานกลาง/บาดเจ็บสาหัสถึงขั้นหยุดงาน
๒	น้อย	เกิดความเสียหายร้อยละ ๑๐ ของงบประมาณการดำเนินงานในแผนงาน - โครงการ - กิจกรรม / กระทบต่อ ชื่อเสียง ทรัพย์สิน พอสมควร/ได้รับบาดเจ็บอย่างรุนแรง
๑	น้อยมาก	เกิดความเสียหายร้อยละ ๕ ของงบประมาณการดำเนินงานในแผนงาน - โครงการ - กิจกรรม / กระทบต่อ ชื่อเสียง ทรัพย์สิน เล็กน้อย/ได้รับบาดเจ็บแต่ไม่รุนแรง

(๓) ระดับความเสี่ยง (Degree of Risk : D) หมายถึง สถานะของความเสี่ยงที่ได้จากการประเมินโอกาสและผลกระทบของแต่ละปัจจัยเสี่ยง มีค่าเป็นเชิงปริมาณ ซึ่งคำนวณได้จากสูตรดังนี้

$$\text{ระดับความเสี่ยง} = \text{ระดับโอกาส} \times \text{ระดับผลกระทบของความเสี่ยง} \text{ หรือ } D = L \times I$$



## ๒) การประเมินโอกาสและผลกระทบของความเสี่ยง

เป็นการนำความเสี่ยงและปัจจัยเสี่ยงแต่ละปัจจัยที่ระบุไว้มาประเมินโอกาส (Likelihood) ที่จะเกิดเหตุการณ์ความเสี่ยงต่าง ๆ และประเมินระดับความรุนแรงของผลกระทบหรือมูลค่าความเสียหาย (Impact) จากความเสี่ยง เพื่อให้เห็นถึงระดับความเสี่ยงที่แตกต่างกันทำให้สามารถกำหนดการควบคุมความเสี่ยงได้อย่างเหมาะสมซึ่งจะช่วยให้สามารถวางแผนและจัดสรรทรัพยากรได้อย่างถูกต้องภายใต้งบประมาณ กำลังคน หรือเวลาที่มีจำกัด โดยอาศัยเกณฑ์มาตรฐานที่กำหนดไว้ข้างต้น ซึ่งมีขั้นตอนดำเนินการดังนี้

(๑) พิจารณาโอกาส ความถี่ ในการเกิดเหตุการณ์ต่าง ๆ (Likelihood) ว่ามีโอกาสความถี่ที่จะเกิดขึ้นมากน้อยเพียงใดตามเกณฑ์มาตรฐานที่กำหนด

(๒) พิจารณาความรุนแรงของผลกระทบของความเสี่ยง (Impact) ที่มีผลต่อหน่วยงานว่ามีระดับความรุนแรงหรือมีความเสียหายเพียงใด ตามเกณฑ์มาตรฐานที่กำหนด

## ๓) การวิเคราะห์ความเสี่ยง

เทศบาลตำบลท่าพระ ได้พิจารณาโอกาสที่จะเกิดเหตุการณ์ (Likelihood) และระดับผลกระทบ (Impact) ของแต่ละปัจจัยแล้วนำผลที่ได้มาพิจารณาความสัมพันธ์ระหว่างโอกาสที่จะเกิดความเสี่ยงและผลกระทบว่าจะเกิดความเสี่ยงในระดับใด (ระดับความเสี่ยง = โอกาสที่จะเกิดเหตุการณ์ x ผลกระทบที่จะเกิดความเสียหาย) ซึ่งจัดแบ่งเป็น ๔ ระดับความเสี่ยง คือ

(๑) ระดับความเสี่ยงต่ำ (Low) คะแนนระดับความเสี่ยง ๑-๒ คะแนน หมายถึง ระดับความเสี่ยงที่ยอมรับได้โดยไม่ต้องควบคุมความเสี่ยง

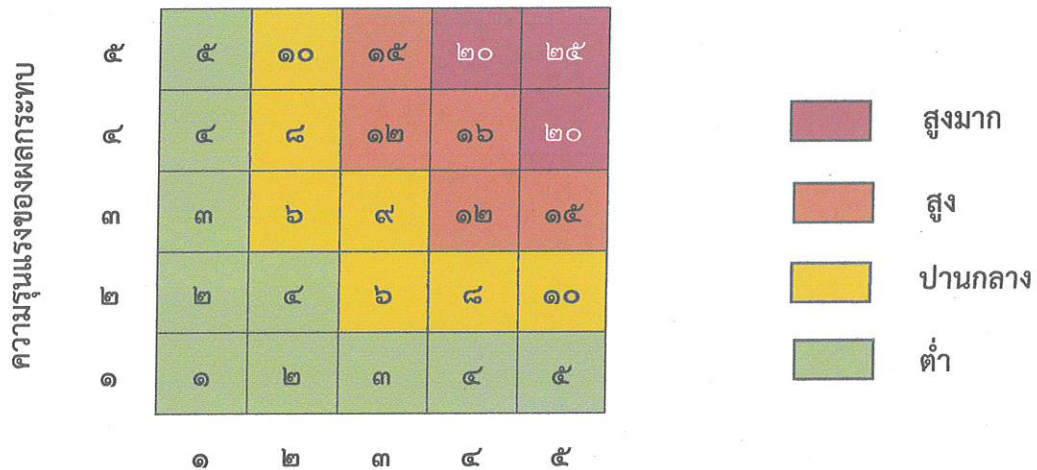
(๒) ระดับความเสี่ยงปานกลาง (Medium) คะแนนระดับความเสี่ยง ๓-๙ คะแนน หมายถึง ระดับความเสี่ยงที่ยอมรับได้ แต่ต้องมีการควบคุมเพื่อป้องกันมิให้ความเสี่ยงเพิ่มมากขึ้นไปอยู่ในระดับที่ไม่สามารถยอมรับ

(๓) ระดับความเสี่ยงสูง (High) คะแนนระดับความเสี่ยง ๑๐-๑๕ หมายถึง ระดับความเสี่ยงที่ไม่สามารถยอมรับได้ โดยต้องจัดการความเสี่ยงเพื่อให้อยู่ในระดับที่ยอมรับได้

(๔) ระดับความเสี่ยงสูงมาก (Extreme) คะแนนระดับความเสี่ยง ๑๖-๒๕ คะแนน หมายถึง ระดับความเสี่ยงที่ไม่สามารถยอมรับได้ จำเป็นต้องเร่งจัดการความเสี่ยงให้อยู่ในระดับที่ยอมรับได้ทันที

**ประเภทความเสี่ยง**

- Strategic Risk : S = ด้านกลยุทธ์
- Operational Risk : O = ด้านการดำเนินงาน
- Financial Risk : F = ด้านการเงิน
- Compliance Risk : C = ด้านกฎหมาย กฎ ระเบียบ



**โอกาสที่จะเกิดความเสี่ยง**

การควบคุม (Control) หมายถึง นโยบายแนวทาง หรือขั้นตอนการปฏิบัติต่างๆ ซึ่งกระทำเพื่อลดความเสี่ยง และทำให้การดำเนินงานบรรลุวัตถุประสงค์ มีดังนี้

๑) การควบคุมเพื่อการป้องกัน (Preventive Control) เป็นวิธีการควบคุมที่กำหนดขึ้นเพื่อป้องกันไม่ให้เกิดความเสี่ยงและข้อผิดพลาดตั้งแต่แรก เช่น การอนุมัติ การจัดโครงสร้างองค์กร การแบ่งแยกหน้าที่ การควบคุมการเข้าถึงเอกสาร ข้อมูล ทรัพย์สิน เป็นต้น

๒) การควบคุมเพื่อให้ตรวจพบ (Detective Control) เป็นวิธีการควบคุมที่กำหนดขึ้นเพื่อค้นพบข้อผิดพลาดที่เกิดขึ้นแล้ว เช่น การสอบทวน การวิเคราะห์ การยืนยันยอดการตรวจนับ การรายงานข้อบกพร่อง เป็นต้น

๓) การควบคุมโดยการชี้แนะ (Directive Control) เป็นวิธีการควบคุมที่ส่งเสริมหรือกระตุ้นให้เกิดความสำเร็จตามวัตถุประสงค์ที่ต้องการ เช่น การให้รางวัล แก่ผู้มีผลงานดี การประกาศเกียรติคุณ เป็นต้น

๔) การควบคุมเพื่อการแก้ไข (Corrective Control) เป็นวิธีการที่กำหนดขึ้นเพื่อแก้ไขข้อผิดพลาดที่เกิดขึ้นให้ถูกต้อง หรือเพื่อหาวิธีการแก้ไขไม่ให้เกิดข้อผิดพลาดซ้ำอีกในอนาคต

### ๔.๓ การจัดการความเสี่ยง

แนวทางการบริหารจัดการความเสี่ยงมีหลายวิธี และสามารถปรับเปลี่ยนให้เหมาะสมกับสถานการณ์ขึ้นอยู่กับดุลยพินิจของคณะกรรมการจัดทำแผนบริหารความเสี่ยง แต่อย่างไรก็ตามแนวทางการจัดการความเสี่ยงนั้น ต้องคุ้มค้ำกับการลดระดับผลกระทบของความเสี่ยงทางเลือกหรือยุทธศาสตร์ในการจัดการความเสี่ยง โดยเทศบาลตำบลท่าพระ มีวิธีการบริหาร/จัดการความเสี่ยง ๔ แนวคิดหลัก (๔T's) ซึ่งมีรายละเอียดดังต่อไปนี้

วิธีการบริหาร/จัดการความเสี่ยง	ศัพท์ที่นิยมใช้ทั่วไป (กรมบัญชีกลาง)	แนวคิด ๔T
๑. การยอมรับความเสี่ยง หมายถึง การตกลงกันที่จะยอมรับ เนื่องจากไม่คุ้มค้ำในการจัดการหรือป้องกัน แต่จะเลือกบริหารความเสี่ยงด้วยวิธีนี้ต้องมีการติดตามเฝ้าระวังอย่างสม่ำเสมอ	Risk Acceptance (Accept)	Take
๒. การลด/การควบคุมความเสี่ยง หมายถึง การปรับปรุงระบบการทำงาน หรือออกแบบวิธีการทำงานใหม่ เพื่อลดโอกาสที่จะเกิดความเสียหาย หรือผลกระทบที่อาจเกิดขึ้นจากความเสี่ยง ให้อยู่ในระดับที่ยอมรับได้ เช่น การจัดอบรมพนักงาน การจัดทำคู่มือการปฏิบัติงาน	Risk Reduction (Control)	Treat
๓. กระจายความเสี่ยง หรือโอนความเสี่ยง หมายถึง กระจายหรือถ่ายโอนความเสี่ยงให้หน่วยงานอื่นช่วยแบ่งความรับผิดชอบไป เช่น การทำประกันภัยกับบริษัทภายนอก หรือการจ้างบุคคลภายนอกดำเนินการแทน (Outsource)	Risk Sharing (Transfer)	Transfer
๔. การหลีกเลี่ยงความเสี่ยง หมายถึง การจัดการกับความเสี่ยงที่อยู่ในระดับสูงมาก และไม่อาจยอมรับได้ จึงตัดสินใจยกเลิกโครงการ/กิจกรรมที่จะก่อให้เกิดความเสี่ยงนั้นไป	Risk Avoidance (Ad void)	Terminate

#### ๔.๔ การรายงานและติดตามผล

หลังจากจัดทำแผนบริหารความเสี่ยงและมีการดำเนินงานตามแผนแล้ว จะต้องมีการรายงานและติดตามผลเป็นระยะ เพื่อให้เกิดความมั่นใจว่าได้มีการดำเนินงานไปอย่างถูกต้องและเหมาะสม โดยมีเป้าหมายในการติดตามผล คือ เป็นการประเมินคุณภาพและความเหมาะสมของวิธีการจัดการความเสี่ยง รวมทั้งติดตามผลการจัดการความเสี่ยงที่ได้มีการดำเนินการไปแล้วว่า บรรลุผลตามวัตถุประสงค์ของการบริหารความเสี่ยงหรือไม่ โดยหน่วยงานต้องสืบหาว่าวิธีการบริหารจัดการความเสี่ยงใดมีประสิทธิภาพดีก็ให้ดำเนินการต่อไป หรือวิธีการบริหารจัดการความเสี่ยงใดควรปรับเปลี่ยน และนำผลการติดตามไปรายงานให้ฝ่ายบริหารทราบตามแบบรายงานที่ได้กล่าวไว้ข้างต้น ทั้งนี้กระบวนการสอบทานอาจกำหนดข้อมูลที่ต้องติดตาม หรืออาจทำ Check List การติดตาม พร้อมทั้งกำหนดความถี่ในการติดตามผล โดยสามารถติดตามผลได้ใน ๒ ลักษณะ คือ

๑) การติดตามผลเป็นรายครั้ง (Separate Monitoring) เป็นการติดตาม ตามรอบระยะเวลาที่กำหนด เช่น ทุก ๖ เดือน หรือทุกสิ้นปี เป็นต้น

๒) การติดตามผลในระหว่างการปฏิบัติงาน (Ongoing Monitoring) เป็นการติดตามที่รวมอยู่ในการดำเนินงานต่างๆ ตามปกติของหน่วยงาน

#### ๔.๕ การประเมินผลการบริหารความเสี่ยง

คณะทำงานบริหารความเสี่ยง จะต้องทำสรุปรายงานผลและประเมินผลการบริหารความเสี่ยงประจำปีต่อผู้บริหาร ท้องถิ่น เพื่อให้มั่นใจว่าเทศบาลตำบลท่าพระ มีการบริหารความเสี่ยงเป็นไปอย่างเหมาะสม เพียงพอ ถูกต้อง และมีประสิทธิผล มาตรการหรือกลไกการควบคุมความเสี่ยงที่ดำเนินการสามารถลดและควบคุมความเสี่ยงที่เกิดขึ้นได้จริงและอยู่ในระดับที่ยอมรับได้หรือต้องจัดทำมาตรการหรือตัวควบคุมอื่นเพิ่มเติมเพื่อให้ความเสี่ยงที่ยังเหลืออยู่หลังมีการจัดการอยู่ในระดับที่ยอมรับได้และให้องค์กรมีการบริหารความเสี่ยงอย่างต่อเนื่องจนเป็นวัฒนธรรมในการดำเนินงาน

#### ๔.๖ การทบทวนการบริหารความเสี่ยง

การทบทวนแผนการบริหารความเสี่ยงเป็นการทบทวนประสิทธิภาพของแนวการบริหารความเสี่ยงในทุกขั้นตอนเพื่อการปรับปรุงและพัฒนาแผนงานในการบริหารความเสี่ยงให้ทันสมัยและเหมาะสมกับการปฏิบัติงานจริงเป็นประจำทุกปี

## บทที่ ๕

### แผนบริหารจัดการความเสี่ยง

#### การบริหารจัดการความเสี่ยง

ผู้บริหารได้ตระหนักและยอมรับว่าการดำเนินงานขององค์กรมีความเสี่ยงที่อาจทำให้ไม่บรรลุตามวัตถุประสงค์ขององค์กร การบริหารจัดการความเสี่ยงเป็นหน้าที่ความรับผิดชอบของฝ่ายบริหารโดยผู้บริหารทำหน้าที่บริหารจัดการความเสี่ยงอย่างมุ่งมั่นและตั้งใจเพื่อให้ผู้มีส่วนได้เสียมั่นใจว่าองค์กรมีการบริหารจัดการความเสี่ยงอย่างมีประสิทธิภาพและประสิทธิผล เพื่อให้องค์กรสามารถปฏิบัติงานบรรลุตามวัตถุประสงค์ขององค์กร โดยคำนึงถึงประโยชน์ต่อประเทศชาติเป็นที่ตั้ง (Public Interest) ดังนั้นผู้บริหารและคณะกรรมการบริหารจัดการความเสี่ยงของเทศบาลตำบลท่าพระ จึงได้กำหนดประเภท ความเสี่ยง (Risk Categories) ไว้ดังนี้

๑. ความเสี่ยงด้านกลยุทธ์ (Strategy Risks)
๒. ความเสี่ยงด้านการเงิน (Financial Risks)
๓. ความเสี่ยงด้านการดำเนินงาน (Operation Risks)
๔. ความเสี่ยงด้านการปฏิบัติตามกฎระเบียบ (Legal Risks)
๕. ความเสี่ยงด้านเทคโนโลยีสารสนเทศ (Technology Risks)
๖. ความเสี่ยงด้านความน่าเชื่อถือขององค์กร (Reputational Risks)

การสื่อสารและรายงานต่อผู้กำกับดูแล เป็นการสื่อสารและการรายงานความเสี่ยงในภาพรวมขององค์กร เพื่อสนับสนุนหน้าที่ของผู้กำกับดูแลในการกำกับการบริหารจัดการความเสี่ยงของฝ่ายบริหาร หน่วยงาน อาจพิจารณากำหนดตัวชี้วัดความเสี่ยงที่สำคัญ (Key Risk Indicators) เพื่อติดตามข้อมูลความเสี่ยงและการรายงาน เมื่อระดับความเสี่ยงถึงจุดตัวชี้วัดความเสี่ยงที่สำคัญ

## แบบ บส.๑

เทศบาลตำบลท่าพระ อำเภอเมืองขอนแก่น จังหวัดขอนแก่น  
 กำหนดขอบเขตความรับผิดชอบตามประเด็นยุทธศาสตร์  
 ประจำปีงบประมาณ พ.ศ. ๒๕๖๙

รหัส ความเสี่ยง	ยุทธศาสตร์ที่รับผิดชอบ	โครงการ/กิจกรรม	งบประมาณ (บาท)	วัตถุประสงค์	ตัวชี้วัด	เป้าหมาย
๐๐๑	ยุทธศาสตร์โครงสร้างพื้นฐาน	กิจกรรมการจัดทำแผนพัฒนาท้องถิ่น	-	เพื่อให้การจัดทำแผนพัฒนาท้องถิ่นมีจำนวนโครงการ/กิจกรรมสอดคล้องกับงบประมาณประชาชนมีส่วนร่วมพิจารณาตัดสินใจการดำเนินโครงการเพื่อแก้ไขปัญหาความต้องการของประชาชน	กิจกรรมการจัดทำแผนพัฒนาท้องถิ่น	จัดลำดับความสำคัญของแผนงาน/โครงการ/กิจกรรมตามลำดับก่อน-หลัง
๐๐๒	ยุทธศาสตร์การพัฒนาคุณภาพพลเมือง	กิจกรรมการป้องกันและบรรเทาสาธารณภัย	-	เพื่อให้การป้องกันและบรรเทาสาธารณภัยเป็นไปอย่างมีแบบแผนสามารถปฏิบัติงานได้อย่างมีประสิทธิภาพและประสิทธิผลอย่างทั่วถึง	กิจกรรมการป้องกันและบรรเทาสาธารณภัย	พัฒนาเจ้าหน้าที่โดยการฝึกอบรมอย่างต่อเนื่องสม่ำเสมอเพื่อให้เกิดความชำนาญ

รหัส ความ เสี่ยง	ยุทธศาสตร์ที่ รับผิดชอบ	โครงการ/กิจกรรม	งบประมาณ (บาท)	วัตถุประสงค์	เป้าหมาย	
๐๐๓	ยุทธศาสตร์การพัฒนา ศักยภาพพลเมือง	กิจกรรมการป้องกันและ แก้ไขปัญหาสุขภาพจิต	-	เพื่อส่งเสริมความรู้และสนับสนุน การมีส่วนร่วมในการป้องกันและ แก้ไขปัญหาสุขภาพจิตโดย ดำเนินการเป็นไปตามอำนาจหน้าที่ ที่ต้องตามระเบียบฯ	กิจกรรมการป้องกัน และแก้ไขปัญหา สุขภาพจิต	สามารถลดความเสี่ยงและการป้องกัน และแก้ไขปัญหาสุขภาพจิตได้ระดับ หนึ่ง
๐๐๔	ยุทธศาสตร์โครงสร้าง พัฒนาพื้นฐาน	กิจกรรมการบริหารงาน บุคคลในฝ่ายอำนวยการ	-	เพื่อสรรหาบุคลากรโดยการโอน (ย้าย)สรรหามาบรรจุหรือเปิด กรอบอัตราตำแหน่งพนักงานจ้าง ตามภารกิจ	กิจกรรมการบริหาร งานบุคคลในฝ่าย อำนวยการ	ดำเนินการตามระเบียบการบริหารงาน บุคคลท้องถิ่นด้วยการรับโอนย้ายนัก ทรัพยากรบุคคล เปิดกรอบอัตราตำแหน่งพนักงานจ้าง ภารกิจ เปิดกรอบกรอบอัตราตำแหน่ง นักประชาสัมพันธ์
๐๐๕	ยุทธศาสตร์โครงสร้าง พัฒนาพื้นฐาน	กิจกรรมด้านการจัดซื้อ จัดจ้างและงานพัสดุ	-	เพื่อให้เกิดการวางแผนการจัดทำ จัดซื้อจัดจ้างพัสดุทรัพย์สินเป็นไป ตามความเหมาะสมคุ้มค่าโปร่งใส เกิดประสิทธิภาพมากที่สุดต่อ ราชการประชาชนมีระบบการ ควบคุมเป็นไปตามระเบียบของทาง ราชการอย่างเคร่งครัดและถูกต้อง	กิจกรรมด้านการ จัดซื้อจัดจ้างและงาน พัสดุ	ทำให้หน่วยงานเจ้าของงบประมาณ จัดทำแผนการเบิกจ่ายในแต่ละไตรมาส มาส์ให้ตรงกับความต้องการใช้งานมาก ที่สุด

รหัส ความ เสี่ยง	ยุทธศาสตร์ที่รับผิดชอบ	โครงการ/กิจกรรม	งบประมาณ (บาท)	วัตถุประสงค์	ตัวชี้วัด	เป้าหมาย
๐๐๖	ยุทธศาสตร์การพัฒนา ศักยภาพพลเมือง	กิจกรรมงาน จัดเก็บภาษีและ จัดทำแผนที่ภาษี	-	เพื่อให้การจัดเก็บภาษีมีความเป็น ธรรมและจัดเก็บอย่างทั่วถึง	กิจกรรมงาน จัดเก็บภาษีและ จัดทำแผนที่ภาษี	ประชาสัมพันธ์สร้างความรู้ เข้าใจกับประชาชนในการยื่น ชำระภาษี
๐๐๗	ยุทธศาสตร์โครงสร้าง พัฒนาพื้นฐาน	กิจกรรมการบันทึก บัญชีของศูนย์ พัฒนาเด็กเล็ก เทศบาลตำบลท่า พระ	-	เพื่อให้ศูนย์พัฒนาเด็กเล็กเทศบาล ตำบลท่าพระจัดทำบัญชีในระบบ บัญชีคอมพิวเตอร์ขององค์กร ปกครองส่วนท้องถิ่น (New e- LAAS) เป็นไปอย่างถูกต้องและเป็น ปัจจุบันตามแนวทางการบันทึก บัญชีในระบบคอมพิวเตอร์ของ องค์กรปกครองท้องถิ่น(New e- LAAS)	กิจกรรมการ บันทึกบัญชีของ ศูนย์พัฒนาเด็ก เล็กเทศบาลตำบล ท่าพระ	ส่งบุคลากร เข้ารับการอบรม การจัดทำบัญชีในระบบบัญชี คอมพิวเตอร์ขององค์กร ปกครองส่วนท้องถิ่น(New e-LAAS)และหลักสูตรที่ เกี่ยวข้อง

รหัส ความ เสี่ยง	ยุทธศาสตร์ที่รับผิดชอบ	โครงการ/กิจกรรม	งบประมาณ (บาท)	วัตถุประสงค์	เป้าหมาย	
๐๐๘	ยุทธศาสตร์โครงสร้าง พัฒนาพื้นฐาน	กิจกรรมด้าน อาคารและสถานที่ สิ่งแวดล้อมและ ความปลอดภัยของ โรงเรียนเทศบาล ท่าพระใต้ มาตรฐาน	-	เพื่อสร้างมาตรการความ ปลอดภัยในสถานศึกษาและ นักเรียนโดยจัดกิจกรรมสร้าง เสริมความปลอดภัยใน สถานศึกษา	กิจกรรมด้าน อาคารและสถานที่ สิ่งแวดล้อมและ ความปลอดภัย ของโรงเรียน เทศบาลท่าพระใต้ ได้มาตรฐาน	จัดทำคู่มือมาตรฐานด้านความ ปลอดภัยให้กับเด็กนักเรียนใน โรงเรียนพร้อมทั้งอบรมให้ ผู้เกี่ยวข้อง
๐๐๙	ยุทธศาสตร์การพัฒนา ศักยภาพพลเมือง	กิจกรรมการ ป้องกันและควบคุม โรคใช้เลือดออก	-	เพื่อสร้างความตระหนักให้ ประชาชนมีการกำจัดคูน้ำ ขุลง่ายอย่างต่อเนื่องและยั่งยืน กำกับ ตรวจสอบ ติดตาม ประเมินผลการดำเนินงานให้ เป็นไปตามแผนงานกิจกรรม ควบคุมความเสี่ยง	กิจกรรมการ ป้องกันและ ควบคุมโรค ใช้เลือดออก	การจัดทำเทศบัญญัติเรื่องการ ควบคุมแหล่งเพาะพันธุ์คูน้ำ ขุลง่ายเน้นการประชาสัมพันธ์ให้ ความรู้แก่ประชาชนและกิจกรรม รณรงค์เชิงรุกอย่างต่อเนื่อง
๐๑๐	ยุทธศาสตร์การพัฒนา ศักยภาพพลเมือง	กิจกรรมฝ่ายแบบ แผนและก่อสร้าง	-	เพื่อให้กำหนดราคากลางใน งานก่อสร้างถูกต้องเป็นไปตาม ขั้นตอนตามระเบียบ พรบ การ จัดซื้อจัดจ้าง	กิจกรรมฝ่ายแบบ แผนและก่อสร้าง	จัดทำแผนโครงการพัฒนา ศักยภาพบุคลากรหน่วยกู้ชีพ เทศบาลตำบลท่าพระจัดอบรม ฟื้นฟูองค์ความรู้แก่พนักงานกู้ชีพ อย่างน้อยปีละ๑ครั้งและส่ง บุคลากรเข้าร่วมอบรมการขับซี รพพยาบาลอย่างปลอดภัย

เทศบาลตำบลท่าพระ อำเภอเมืองขอนแก่น จังหวัดขอนแก่น  
การวิเคราะห์โอกาส ผลกระทบ และการตอบสนองของความเสี่ยง

ประจำปีงบประมาณ พ.ศ. ๒๕๖๘

รหัส ความเสี่ยง	โครงการ/ กิจกรรม/ ภารกิจ อปท. ที่สำคัญ	วัตถุประสงค์	ผู้รับผิดชอบ	ความเสี่ยง	ประเภท ความเสี่ยง	คะแนน โอกาส (๙)	คะแนน ผลกระทบ บ (๑๐)	คะแนน ระดับ ความ เสี่ยง (๙) x (๑๐)	วิธีการ ตอบสนอง ความเสี่ยง
๐๐๑	กิจกรรมการ จัดทำ แผนพัฒนา ท้องถิ่น	เพื่อให้การจัดทำ แผนพัฒนาท้องถิ่น มีจำนวนโครงการ/ กิจกรรมสอดคล้อง กับงบประมาณ ประชาชนมีส่วน ร่วมการพิจารณา ตัดสินใจในการ ดำเนินโครงการเพื่อ แก้ไขปัญหาความ ต้องการของ ประชาชน	งานแผน และงบประมาณ มา/สำนัก ปลัดเทศบาล	โครงการใน แผนพัฒนา ท้องถิ่นมีจำนวน มากแต่ งบประมาณที่ ได้รับการจัดสรร มีจำนวนไม่ เพียงพอในการ ดำเนินงานทำให้ ต้องคัดเลือก โครงการตาม ความจำเป็นทำ ให้ไม่สามารถ แก้ไขปัญหา ความต้องการได้ ทั่วถึง	ความเสี่ยง ด้านการเงิน ปฏิบัติงาน (๐)	๓	๓	๙	-จัดลำดับความสำคัญของ แผนงาน/โครงการ/กิจกรรม ตามลำดับก่อน-หลัง -จัดอบรมให้ความรู้เกี่ยวกับ คณะกรรมการจัดทำแผนพัฒนา ท้องถิ่นให้มีความรู้ความ เข้าใจในกระบวนการจัดทำ แผนและประชาสัมพันธ์ข้อมูล ข่าวสารเข้าร่วมประชาคม -การปรับปรุงแผนการควบคุม การนำแผนพัฒนาไปปฏิบัติ ต้องคำนึงถึงความจำเป็น เร่งด่วนความต่อเนื่องเชื่อมโยง การพัฒนา

รหัส ความ เสี่ยง	โครงการ/ กิจกรรม/ ภารกิจ ที่สำคัญ อปท. ที่สำคัญ	วัตถุประสงค์	ผู้รับผิดชอบ	ความเสี่ยง	ประเภท ความเสี่ยง	คะแนน โอกาส (๙)	คะแนน ผลกระทบ (๑๐)	คะแนน ระดับความ เสี่ยง (๙) x (๑๐)	วิธีการ ตอบสนอง ความเสี่ยง
๐๐๒	กิจกรรมการป้องกัน และบรรเทาสาธารณ ภัย	เพื่อให้การป้องกันและ บรรเทาสาธารณภัย เป็นไปอย่างมีแบบแผน สามารถปฏิบัติงานได้ อย่างมีประสิทธิภาพและ ประสิทธิผลอย่าง ทั่วทั้งที่	งานป้องกัน และสาธารณ ภัย/สำนัก ปลัดเทศบาล	เจ้าหน้าที่ยังขาด ความรู้ความเข้าใจ ในบทบาทหน้าที่ การปฏิบัติงานใน การป้องกันและ บรรเทาสาธารณ ภัย	ความเสี่ยง ด้านการ ปฏิบัติงาน (O)	๒	๒	๔	-จัดตั้งเวรดับเพลิงในการเฝ้า ระวังป้องกันและบรรเทาสา ธารณภัย -มีการฝึกอบรมให้แก่ เจ้าหน้าที่ในการเผชิญเหตุ อัคคีภัยและการใช้อุปกรณ์ ดับเพลิง
๐๐๓	กิจกรรมการป้องกัน และแก้ไขปัญหายา เสพติด	เพื่อส่งเสริมความรู้และ สนับสนุนการมีส่วนร่วม ในการป้องกันและแก้ไข ปัญหายาเสพติดโดย ดำเนินการเป็นไปตาม อำนาจหน้าที่ถูกต้องตาม ระเบียบฯ	งานป้องกัน และสาธารณ ภัย/สำนัก ปลัดเทศบาล	-การดำเนินงาน ตามอำนาจหน้าที่ ของ อปท. ในการ ดำเนินงานตาม นโยบายของ รัฐบาลไม่ชัดเจน -อุปกรณ์ในการ ดำเนินกิจกรรม ตรวจหาสารเสพ ติด	ความเสี่ยง ด้านการ ปฏิบัติงาน (O)	๓	๕	๕	-ดำเนินการให้ความรู้ในการ ป้องกันและแก้ไขปัญหายา เสพติดตามอำนาจหน้าที่ของ อปท. -จัดหาชุดอุปกรณ์ตรวจสาร เสพติดโดยขอความ อนุเคราะห์จากหน่วยงานอื่น ร่วมด้วย

รหัสความเสี่ยง	โครงการ/กิจกรรม/ภารกิจ ที่สำคัญ	วัตถุประสงค์	ผู้รับผิดชอบ	ความเสี่ยง	ประเภทความเสี่ยง	คะแนนโอกาส (๙)	คะแนนผลกระทบ (๑๐)	คะแนนระดับความเสี่ยง (๙) x (๑๐)	วิธีการ ตอบสนอง ความเสี่ยง
๐๐๔	กิจกรรมการบริหาร งานบุคคลในฝ่าย อำนาจการ	เพื่อสรรหาบุคลากร โดยการโอน(ย้าย) สรรหามาบรรจุหรือ เปิดกรอบอัตรา ตำแหน่งพนักงาน จ้างตามภารกิจ	งานการ เจ้าหน้าที่/ สำนัก ปลัดเทศบาล	บุคลากรไม่ เพียงพอต่อการ ปฏิบัติงานไม่มี เจ้าหน้าที่ รับผิดชอบงาน การเจ้าหน้าที่ และ ประชาสัมพันธ์	ความเสี่ยงด้าน การปฏิบัติงาน (๐)	๓	๓	๔	ดำเนินการตามระเบียบการ บริหารงานบุคคลท้องถิ่นด้วย วิธี -รับโอนย้ายนักทรัพยากร บุคคล -เปิดกรอบอัตราตำแหน่งนัก งาจ้างตามภารกิจ -เปิดกรอบอัตราตำแหน่งนัก ประชาสัมพันธ์
๐๐๕	กิจกรรมด้านการ จัดซื้อจัดจ้างและงาน พัสดุ	เพื่อให้เกิดการวาง แผนการใช้จัดหา จัดซื้อจัดจ้างพัสดุ ทรัพย์สินเป็นไปตาม ความเหมาะสมคุ้มค่า โปร่งใสเกิด ประสิทธิภาพมาก ที่สุดต่อราชการ ประชาชนมีระบบ การควบคุมเป็นไป ตามระเบียบของทาง ราชการอย่าง เคร่งครัดและถูกต้อง	กองคลัง	เจ้าหน้าที่ ปฏิบัติงานด้าน พัสดุไม่เพียงพอ ต่อการ ปฏิบัติงาน ระเบียบ กฎหมายมีการ เปลี่ยนแปลงอยู่ เสมอทำให้ ผู้ปฏิบัติงานมี ความรู้ความ เข้าใจไม่ชัดเจน	ความเสี่ยงด้าน การเงิน (F)	๒	๒	๔	- กำชับให้หน่วยงานเจ้าของ งบประมาณจัดทำแผนการ เบิกจ่ายในแต่ละไตรมาสให้ตรง กับความต้องการใช้งานมาก ที่สุด - ให้เจ้าหน้าที่ผู้รับผิดชอบจัดทำ ทะเบียนคุมพัสดุสิ้นเปลืองให้ ถูกต้องครบถ้วนและเป็น ปัจจุบันสามารถตรวจสอบได้ ตลอดเวลา

รหัส ความเสี่ยง	โครงการ/ กิจกรรม/ ภารกิจ อพท. ที่ สำคัญ	วัตถุประสงค์	ผู้รับผิดชอบ	ความเสี่ยง	ประเภท ความเสี่ยง	คะแนน โอกาส (๙)	คะแนน ผลกระทบ (๑๐)	คะแนน ระดับ ความ เสี่ยง (๙) x (๑๐)	วิธีการ ตอบสนอง ความเสี่ยง
๐๐๖	กิจกรรมงาน จัดเก็บภาษี และจัดทำ แผนที่ภาษี	เพื่อให้การจัดเก็บ ภาษีมีความเป็น ธรรมและจัดเก็บ อย่างทั่วถึง	กองคลัง	ระเบียบกฎหมาย เปลี่ยนแปลงใหม่ผู้ ชำระภาษีล่าช้า จำนวนมาก	ความเสี่ยง ด้านการเงิน (F)	๑	๒	๒	- กำชับเจ้าหน้าที่ ให้ปฏิบัติตาม ระเบียบของภาษี แต่ละแบบด้วย ความรอบคอบ และรัดกุมเพื่อ ป้องกันความ ผิดพลาด - การออกพื้นที่ เพื่อเป็นการ ให้บริการแก่ ประชาชนผู้เสีย ภาษีและเปิด โอกาสสร้างความ เข้าใจอันดับกับ ประชาชนผู้เสีย ภาษี

รหัส ความเสี่ยง	โครงการ/ กิจกรรม/ ภารกิจ อปท. ที่สำคัญ	วัตถุประสงค์	ผู้รับผิดชอบ	ความเสี่ยง	ประเภท ความเสี่ยง	คะแนน โอกาส (๙)	คะแนน ผลกระทบ (๑๐)	คะแนน ระดับ ความ เสี่ยง (๙) x (๑๐)	วิธีการ ลดความเสี่ยง
๐๐๗	กิจกรรมการ บันทึกบัญชีของ ศูนย์พัฒนาเด็ก เล็กเทศบาล ตำบลท่าพระ	เพื่อให้ศูนย์พัฒนาเด็กเล็ก เทศบาลตำบลท่าพระ จัดทำบัญชีในระบบบัญชี คอมพิวเตอร์ขององค์กร ปกครองส่วนท้องถิ่น (New e-LAAS) เป็นไป อย่างถูกต้องและเป็น ปัจจุบันตามแนวทางการคู่มือ การบันทึกบัญชีในระบบ คอมพิวเตอร์ขององค์กร ปกครองท้องถิ่น(New e- LAAS)	โรงเรียน เทศบาล ท่าพระ/ กองศึกษา	ความปลอดภัยของ โรงเรียนยังไม่เพียงพอ เนื่องจากสภาพแวดล้อม โรงเรียนผู้ปฏิบัติงาน ชำรุด	ความเสี่ยง ด้านการ ปฏิบัติงาน (๐)	๒	๒	๕	-ส่งบุคลากรที่ รับผิดชอบเข้าอบรม เกี่ยวกับบริหารจัดการ บัญชีในระบบบัญชี คอมพิวเตอร์ของ องค์กรปกครองส่วน ท้องถิ่น (New e- LAAS) บุคลากรของ กองการศึกษา รับผิดชอบ
๐๐๘	กิจกรรมด้าน อาคารและ สถานที่	เพื่อสร้างมาตรฐานการความ ปลอดภัยในสถานศึกษา และนักเรียนโดยจัด กิจกรรมส่งเสริมความ ปลอดภัยในสถานศึกษา	โรงเรียน เทศบาล ท่าพระ/ กองศึกษา	ปัจจุบันนักเรียนมีความ เสี่ยงด้านจราจรในการ เดินทางสัญจรมาใน โรงเรียนรวมไปถึงภัย ด้านยาเสพติดที่ปรากฏ ให้เห็นอย่างหลากหลาย ในหลายสี่เหลี่ยมไปถึง ภัยที่เกิดจาก บุคคลภายนอกมาก่อ เหตุไม่พึงประสงค์ใน สถานศึกษา	ความเสี่ยง ด้านการ ปฏิบัติงาน (๐)	๒	๒	๔	-ตรวจเช็คความ เรียบร้อยบริเวณรอบ อาคารและสนามเด็ก เล่นในโรงเรียนฯ -จัดทำแบบสำรวจ ความเสี่ยงโดยฝ่าย บริหารงานทั่วไป ภาคเรียนละ ๑ ครั้ง จากนั้นนำมาวางแผน ในการป้องกันและจัด กิจกรรมให้กับ นักเรียน

รหัส ความเสี่ยง	โครงการ/ กิจกรรม/ ภารกิจ อปท. ที่สำคัญ	วัตถุประสงค์	ผู้รับผิดชอบ	ความเสี่ยง	ประเภท ความเสี่ยง	คะแนน โอกาส (๙)	คะแนน ผลกระทบ (๑๐)	คะแนน ระดับ ความเสี่ยง (๙) x (๑๐)	วิธีการ ตอบสนอง ความเสี่ยง
๐๐๙	งานป้องกันและ ควบคุมโรคติดต่อ โครงการ/กิจกรรมการ ป้องกันและควบคุม โรคใช้เลือดออก	เพื่อสร้างความ ตระหนักให้ ประชาชนมีการ กำจัดลูกน้ำยุงลาย อย่างต่อเนื่องและ ยั่งยืน กำกับ ตรวจสอบ ติดตามประเมินผล การดำเนินงานให้ เป็นไปตามแผนงาน กิจกรรมควบคุม ความเสี่ยง	กองสาธารณสุข และสิ่งแวดล้อม	-บุคลากรยังขาด ความตระหนักใน การดูแลบำรุงรักษา เครื่องพ่นหมอกควัน -บังคับใช้กฎหมาย ยังขาดการทำเทศ บัญญัติเรื่องการ ควบคุมแหล่ง เพาะพันธุ์ลูกน้ำ ยุงลาย	ความเสี่ยง ด้านการ ปฏิบัติงาน (๐)	๒	๒	๔	-กระตุ้นให้บุคลากรมี ความตระหนักในการ ดูแลบำรุงรักษาเครื่อง พ่นหมอกควัน -เน้น การประชาสัมพันธ์ ให้ความรู้แก่ประชาชน ในเรื่องการเฝ้าระวัง ควบคุมป้องกันการแพร่ ระบาดของโรค ใช้เลือดออกด้วย มาตรการ ๕๒๑๒ และ ดำเนินการรณรงค์เชิงรุก ทำลายแหล่งเพาะพันธุ์ ลูกน้ำยุงลายในบ้านเรือน และในชุมชนอย่าง ต่อเนื่อง

รหัส ความเสี่ยง	โครงการ/ กิจกรรม/ ภารกิจ อปท. ที่สำคัญ	วัตถุประสงค์	ผู้รับผิดชอบ	ความเสี่ยง	ประเภท ความเสี่ยง	คะแนน โอกาส (๙)	คะแนน ผลกระทบ (๑๐)	คะแนนระดับ ความเสี่ยง (๙) x (๑๐)	วิธีการ ตอบสนอง ความเสี่ยง
๐๑๐	กิจกรรมฝ่ายแบบ แผนและก่อสร้าง	เพื่อให้กำหนดราคากลาง ในงานก่อสร้างถูกต้อง เป็นไปตามขั้นตอนตาม ระเบียบ พรบ การจัดซื้อ จัดจ้าง	กองช่าง/ฝ่าย แบบแผนและ ก่อสร้าง	ความผันแปร ของค่าวัสดุแ รงงาน ค่า เครื่องจักร และอื่นๆของ หัวเวลาที่ ผ่านไปส่งผล ต่อการ กำหนดราคา กลางที่อาจ เพิ่มขึ้นหรือ ลดลง	ความเสี่ยง ด้านการ ปฏิบัติงาน (๐)	๒	๒	๔	-แต่งตั้งคณะกรรมการ กำหนดราคากลางงาน ก่อสร้าง -การรายงานผลการ ประชุมกำหนดราคากลาง -การเสนอขออนุมัติราคา กลาง -การประกาศราคากลาง ในระบบสารสนเทศ

เทศบาลตำบลท่าพระ อำเภอเมืองขอนแก่น จังหวัดขอนแก่น  
 รายงานการจัดทำแผนบริหารความเสี่ยง

ประจำปีงบประมาณ พ.ศ. ๒๕๖๙

รหัส ความเสี่ยง	โครงการ/กิจกรรม/ ภารกิจ ออปท. ที่สำคัญ	ความเสี่ยง	วิธีการตอบสนอง ความเสี่ยง	ผู้รับผิดชอบ	วิธีการจัดการความเสี่ยง	ตัวชี้วัด	ระยะเวลา ดำเนินการ	วิธีการติดตามและการ รายงาน
๐๐๑	กิจกรรมการจัดทำ แผนพัฒนาท้องถิ่น	การดำเนินงาน/ กิจกรรม/ โครงการไม่ เป็นไปตามห้วง ระยะเวลาที่ กำหนดไว้ใน แผนดำเนินงาน ประจำปี	-จัดลำดับความสำคัญ ของแผนงาน/ โครงการ/กิจกรรม ตามลำดับก่อน-หลัง -จัดอบรมให้ความรู้กับ คณะกรรมการจัดทำ แผนพัฒนาท้องถิ่นให้มี ความรู้ความเข้าใจใน กระบวนการการจัดทำ แผนและ ประชาสัมพันธ์ข้อมูล ข่าวสารการเข้าร่วม ประชาคมให้ประชาชน ทราบโดยทั่วถึงและ ต่อเนื่อง	สำนักปลัดเทศบาล	ตรวจสอบแผนพัฒนา ท้องถิ่นก่อนดำเนินการ -เพิ่มการให้ความรู้และการ ประชาสัมพันธ์ บทบาท หน้าที่ของคณะกรรมการ และประชาชนในการมีส่วน ร่วมในการจัดทำแผน -ให้ประชาชนนำโครงการ จากแผนชุมชน/จากรายงาน การประชุมประชาคม หมู่บ้านโครงการเร่งด่วนที่ ต้องการรับการแก้ไข ส่ง ให้กับเทศบาลเพื่อบรรจุเข้า ในแผน	กิจกรรมการ จัดทำ แผนพัฒนา ท้องถิ่น	๑ ตุลาคม ๒๕๖๘ - ๓๐ กันยายน ๒๕๖๙	การรายงานผลต่อผู้บริหาร ตามแบบที่กรมส่งเสริม การปกครองท้องถิ่น กำหนด

รหัส ความเสี่ยง	โครงการ/กิจกรรม/ ภารกิจ อปท. ที่สำคัญ	ความเสี่ยง	วิธีการตอบสนองความ เสี่ยง	ผู้รับผิดชอบ	วิธีการจัดการความเสี่ยง	ตัวชี้วัด	ระยะเวลา ดำเนินการ	วิธีการติดตาม และการรายงาน
๐๐๒	กิจกรรมการป้องกัน และบรรเทาสาธารณ ภัย	เจ้าหน้าที่ยังขาด ความรู้ความ เข้าใจในบทบาท หน้าที่การ ปฏิบัติงานในการ ป้องกันและ บรรเทาสาธารณ ภัย	-จัดตั้งวงระดับเขตในกรม เพื่อระวังป้องกันและ บรรเทาสาธารณภัย -มีการฝึกอบรมให้แก่ เจ้าหน้าที่ในการเผชิญเหตุ ป้องกันและ บรรเทาสาธารณ ภัย	งานป้องกันและ สาธารณภัย/ สำนัก ปลัดเทศบาล	พัฒนาเจ้าหน้าที่โดยการ ฝึกอบรมอย่างต่อเนื่อง สม่ำเสมอเพื่อให้เกิดความ ชำนาญ	กิจกรรมการ ป้องกันและ บรรเทาสา ธารณภัย	๑ ตุลาคม ๒๕๖๘ - ๓๐ กันยายน ๒๕๖๙	การรายงานผลต่อ ผู้บริหารตามแบบที่ กรมส่งเสริมการ ปกครองท้องถิ่น กำหนด

รหัส ความเสี่ยง	โครงการ/กิจกรรม/ ภารกิจ อปท. ที่สำคัญ	ความเสี่ยง	วิธีการตอบสนอง ความเสี่ยง	ผู้รับผิดชอบ	วิธีการจัดการความเสี่ยง	ตัวชี้วัด	ระยะเวลา ดำเนินการ	วิธีการติดตาม และการรายงาน
๐๐๓	กิจกรรมการป้องกัน และแก้ไขปัญหา เสพติด	-การ ดำเนินงาน ตามอำนาจ หน้าที่ของ อปท. ในการ ดำเนินงาน ตามนโยบาย ของรัฐบาลไม่ ชัดเจน -อุปกรณ์เ การดำเนิน กิจกรรม ตรวจหาสาร เสพติด	-ดำเนินการให้ความรู้ ในการป้องกันและ แก้ไขปัญหายาเสพติด ตามอำนาจ หน้าที่ของอปท. -จัดหาชุดอุปกรณ์ ตรวจสอบสารเสพติด โดยขอความ อนุเคราะห์จาก หน่วยงานอื่นร่วม ด้วย	งานป้องกันและสา ธารณภัย/สำนัก ปลัดเทศบาล	-ดำเนินการตามอำนาจหน้าที่ ของอปท. ตามที่สามมารถ ดำเนินการได้ -ขอความอนุเคราะห์ชุดตรวจ ปัสสาวะจากหน่วยงานที่ เกี่ยวข้องเพิ่มเติม	กิจกรรมการ ป้องกันและ แก้ไขปัญหา เสพติด	๑ ตุลาคม ๒๕๖๘ - ๓๐ กันยายน ๒๕๖๙	การรายงานผลต่อ ผู้บริหารตามแบบที่ กรมส่งเสริมการ ปกครองท้องถิ่น กำหนด

รหัส ความ เสี่ยง	โครงการ/กิจกรรม/ ภารกิจ อปท. ที่สำคัญ	ความเสี่ยง	วิธีการตอบสนองความ เสี่ยง	ผู้รับผิดชอบ	วิธีการจัดการความเสี่ยง	ตัวชี้วัด	ระยะเวลา ดำเนินการ	วิธีการติดตาม และการรายงาน
๐๐๔	กิจกรรมการบริหาร งานบุคคลในฝ่าย อำนาจการ	บุคลากรไม่ เพียงพอต่อการ ปฏิบัติงานไม่มี เจ้าหน้าที่ รับผิดชอบงาน การเจ้าหน้าที่ และ ประชาสัมพันธ์	มีคำสั่งมอบหมายงานให้ หัวหน้าฝ่ายอำนาจการ รักษาการในตำแหน่งนัก ทรัพยากรบุคคลและ กำกับดูแลงาน	กองคลัง	ดำเนินการตามระเบียบการ บริหารงานบุคคลท้องถิ่นฯ ด้วยวิธี - รับโอนย้ายนักทรัพยากร บุคคล - เปิดกรอบอัตราตำแหน่ง พนักงานจ้างตามภารกิจ - เปิดกรอบอัตราตำแหน่ง นักประชาสัมพันธ์	กิจกรรมด้าน งานจัดเก็บและ จัดทำแผนที่ ภาษี	๑ ตุลาคม ๒๕๖๗ - ๓๐ กันยายน ๒๕๖๘	มีการติดตามและ ตรวจสอบการ ปฏิบัติงานเพื่อให้เกิด ความประสิทธิภาพ และประสิทธิผลมาก ขึ้น

รหัส ความเสี่ยง	โครงการ/กิจกรรม/ ภารกิจ อปท. ที่ สำคัญ	ความเสี่ยง	วิธีการตอบสนอง ความเสี่ยง	ผู้รับผิดชอบ	วิธีการจัดการความเสี่ยง	ตัวชี้วัด	ระยะเวลา ดำเนินการ	วิธีการติดตาม การรายงาน	และ
๐๐๕	กิจกรรมด้านการ จัดซื้อจัดจ้างและงาน พัสดุ	เจ้าหน้าที่ปฏิบัติงาน ด้านพัสดุไม่เพียงพอ ต่อการปฏิบัติงาน ระเบียบกฎหมายมี การเปลี่ยนแปลงอยู่ เสมอทำให้ ผู้ปฏิบัติงานมีความรู้ ความเข้าใจที่ไม่ ชัดเจน	-การจัดซื้อจัดจ้าง ได้มีการเพิ่มความ ละเอียดรอบคอบ ของเอกสารทำให้มี ความครบถ้วนของ เอกสารได้ครบระดับ หนึ่ง -มีการจัดทำ ทะเบียนทรัพย์สินให้ เจ้าหน้าที่รับผิดชอบ เพราะเป็นงานที่ต้อง ใช้ความรู้ด้านพัสดุ อย่างมาก	กองคลัง	-กำกับให้หน่วยงานเจ้าของ งบประมาณจัดทำแผนการ เบิกจ่ายในแต่ละไตรมาสให้ ตรงกับความต้องการใช้งาน มากที่สุด -ให้เจ้าหน้าที่ผู้รับผิดชอบ จัดทำทะเบียนคอมพิวเตอร์ สิ้นเปลืองให้ถูกต้อง ครบถ้วนและเป็นปัจจุบัน สามารถตรวจสอบได้ ตลอดเวลา	กิจกรรมด้าน การจัดซื้อจัด จ้างและงาน พัสดุ	๑ ตุลาคม ๒๕๖๕ - ๓๐ กันยายน ๒๕๖๙	มีการติดตามและตรวจสอบ การปฏิบัติงานเพื่อให้เกิด ความประสิทธิผลภาพและ ประสิทธิผลมากขึ้น	

รหัส ความเสี่ยง	โครงการ/กิจกรรม/ ภารกิจ อปท. ที่สำคัญ	ความเสี่ยง	วิธีการตอบสนอง ความเสี่ยง	ผู้รับผิดชอบ	วิธีการจัดการความเสี่ยง	ตัวชี้วัด	ระยะเวลา ดำเนินการ	วิธีการติดตาม และการรายงาน
๐๐๖	กิจกรรมงานจัดเก็บ ภาษีและจัดทำแผ่นที่ ภาษี	ระเบียบกฎหมาย เปลี่ยนแปลงให้มีผู้ ชำระภาษีล่าช้า จำนวนมาก	- กำชับเจ้าหน้าที่ให้ ปฏิบัติตามตาม ระเบียบของภาษีแต่ ละแบบด้วยความ รอบคอบและรัดกุม เพื่อป้องกันความ ผิดพลาด - การออกพื้นที่เพื่อ เป็นการให้บริการแก่ ประชาชนผู้เสียภาษี และเปิดโอกาสสร้าง ความเข้าใจอันดีกับ ประชาชนผู้เสียภาษี	กองคลัง	- ประชาสัมพันธ์สร้างความ เข้าใจกับประชาชนในการยื่น ชำระภาษี เช่น จัดทำเสียง ตามสายแผ่นพับ เป็นต้น - จัดให้บริการจัดเก็บภาษี นอกสถานที่ - จัดให้บริการจัดเก็บภาษี นอกเวลาราชการ - ตรวจสอบฐานข้อมูลภาษีให้ เป็นปัจจุบัน	งานการเงิน และบัญชีของ ศูนย์พัฒนาเด็ก เล็กและ โรงเรียน เทศบาลตำบล ท่าพระ	๑ ตุลาคม ๒๕๖๕ - ๓๐ กันยายน ๒๕๖๙	มีการติดตามและ ตรวจสอบการ ปฏิบัติงานเพื่อให้เกิด ความประสิทธิภาพ และประสิทธิผลมาก ขึ้น

รหัส ความเสี่ยง	โครงการ/กิจกรรม/ ภารกิจ อปท. ที่สำคัญ	ความเสี่ยง	วิธีการตอบสนอง ความเสี่ยง	ผู้รับผิดชอบ	วิธีการจัดการความเสี่ยง	ตัวชี้วัด	ระยะเวลา ดำเนินการ	วิธีการติดตาม และการรายงาน
๐๐๗	กิจกรรมการบันทึก บัญชีของศูนย์พัฒนา เด็กเล็กเทศบาลตำบล ท่าพระ	ความปลอดภัยของ โรงเรียนยังไม่ เพียงพอเนื่องจาก สภาพรั้วรอบ โรงเรียนผู้ฟัง บางส่วนชำรุด	-ส่งบุคลากรที่ รับผิดชอบเข้าอบรม เกี่ยวกับระบบบัญชี คอมพิวเตอร์ของ องค์กรปกครองส่วน ท้องถิ่น (New e- LAAS) บุคลากรของ กองการศึกษา รับผิดชอบ	กองศึกษา	ส่งบุคลากรเข้าอบรมการ จัดทำบัญชีคอมพิวเตอร์ของ องค์กรปกครองส่วนท้องถิ่น	กิจกรรมด้าน อาคาร สถานที่ และสิ่งแวดล้อม และความ ปลอดภัยของ โรงเรียน เทศบาลท่าพระ	๑ ตุลาคม ๒๕๖๘ - ๓๐ กันยายน ๒๕๖๙	มีการติดตามและ ตรวจสอบการ ปฏิบัติงานเพื่อให้เกิด ความปลอดภัยภาพ และประสิทธิภาพ สูง (New e- LAAS) และหลักสูตร ที่เกี่ยวข้อง

รหัส ความเสี่ยง	โครงการ/กิจกรรม/ ภารกิจ อปท. ที่สำคัญ	ความเสี่ยง	วิธีการตอบสนอง ความเสี่ยง	ผู้รับผิดชอบ	วิธีการจัดการความเสี่ยง	ตัวชี้วัด	ระยะเวลา ดำเนินการ	วิธีการติดตาม และการรายงาน
๐๐๘	กิจกรรมด้านอาคาร และสถานที่ สิ่งแวดล้อมและความ ปลอดภัยของโรงเรียน เทศบาลท่าพระให้ได้ มาตรฐาน	ปัจจุบันนักเรียนมี ความเสี่ยงด้านจรรยา ในการเดินทางสัญจร มาในโรงเรียนรวมไป ถึงภัยด้านยาเสพติดที่ ปรากฏให้เห็นอย่าง หลากหลายในหลาย สี่อรัญไม่ถึงภัยที่เกิด จากบุคคลภายนอกมา ก่อเหตุไม่พึงประสงค์ ในสถานศึกษา	- ตรวจสอบเช็คความ เรียบร้อยบริเวณ รอบอาคารและ สนามเด็กเล่นใน โรงเรียนฯ - จัดทำแบบสำรวจ ความเสี่ยงโดยฝ่ายบริหารงาน ทั่วไป ภาคเรียนละ ๑ ครั้ง จากนั้นนำวางแผนใน การป้องกันและจัด กิจกรรมให้กับนักเรียน นักเรียน	กองการศึกษา	- ตรวจสอบเช็คความ เรียบร้อยบริเวณรอบอาคารและ สนามเด็กเล่นในโรงเรียนฯ - จัดทำแบบสำรวจความ เสี่ยงโดยฝ่ายบริหารงาน ทั่วไป ภาคเรียนละ ๑ ครั้ง จากนั้นนำวางแผนใน การป้องกันและจัด กิจกรรมให้กับนักเรียน	กิจกรรมด้าน อาคารและ สถานที่ สิ่งแวดล้อมและ ความปลอดภัย ของโรงเรียน เทศบาลท่าพระ ให้ได้มาตรฐาน	๑ ตุลาคม ๒๕๖๘ - ๓๐ กันยายน ๒๕๖๙	มีการติดตามและ ตรวจสอบการ ปฏิบัติงานเพื่อให้เกิด ความประสิทธิผลมาก และประสิทธิผลมาก ขึ้น

รหัสความเสี่ยง	โครงการ/กิจกรรม/ภารกิจ อปท. ที่สำคัญ	ความเสี่ยง	วิธีการตอบสนองความเสี่ยง	ผู้รับผิดชอบ	วิธีการจัดการความเสี่ยง	ตัวชี้วัด	ระยะเวลาดำเนินการ	วิธีการติดตามและการรายงาน
๐๐๙	กิจกรรมด้านงานป้องกันและควบคุมโรคติดต่อโครงการ/กิจกรรมการป้องกันและควบคุมโรคไข้เลือดออก	การให้ความรู้และกระตุ้นให้บุคลากรมีความตระหนักในการดูแลบำรุงรักษาเครื่องพ่นหมอกควัน	<ul style="list-style-type: none"> <li>-กระตุ้นให้บุคลากรมีความตระหนักในการดูแลบำรุงรักษาเครื่องพ่นหมอกควัน</li> <li>-การประชาสัมพันธ์ให้ความรู้เกี่ยวกับการป้องกันและควบคุมโรคไข้เลือดออก</li> <li>-จัดทำแผนรณรงค์ทำลายแหล่งเพาะพันธุ์ลูกน้ำยุงลาย</li> </ul>	กองสาธารณสุขและสิ่งแวดล้อม	<ul style="list-style-type: none"> <li>จัดทำสมุด/แบบตรวจสอบดูแล บำรุงรักษาเครื่องพ่นหมอกควัน ควบคุม กำกับติดตาม ประเมินการดำเนินงานทุก ๓ เดือนหรือรายไตรมาส</li> </ul>	<ul style="list-style-type: none"> <li>กิจกรรมด้านโครงการ/กิจกรรมการป้องกันและควบคุมโรคไข้เลือดออก</li> </ul>	๑ ตุลาคม ๒๕๖๗ - ๓๐ กันยายน ๒๕๖๘	<ul style="list-style-type: none"> <li>มีการติดตามและตรวจสอบการปฏิบัติงานเพื่อให้เกิดความประสิทธิผลมากและประสิทธิผลมากขึ้น</li> </ul>

รหัสความเสี่ยง	โครงการ/กิจกรรม/ภารกิจ อปท. ที่สำคัญ	ความเสี่ยง	วิธีการตอบสนองความเสี่ยง	ผู้รับผิดชอบ	วิธีการจัดการความเสี่ยง	ตัวชี้วัด	ระยะเวลาดำเนินการ	วิธีการติดตามและถาวรรายงาน
๐๑๐	กิจกรรมด้านฝ่ายแบบแผนและก่อสร้าง	ความผันแปรของค่าวัสดุแรงงาน ค่าเครื่องจักรและอื่นๆ ของห้วงเวลาที่ผ่านไปแล้วส่งผลต่อการกำหนดราคากลางที่อาจเพิ่มขึ้นหรือลดลง	<ul style="list-style-type: none"> <li>-การแต่งตั้งคณะกรรมการกำหนดราคากลางงานก่อสร้าง</li> <li>-รายงานผลการประชุมกำหนดราคากลาง</li> <li>-การเสนอขออนุมัติราคากลาง</li> <li>-การประกาศราคากลางในระบบสารสนเทศ</li> </ul>	กองช่าง	<ul style="list-style-type: none"> <li>-ส่งเจ้าหน้าที่เข้าอบรมการกำหนดราคากลาง</li> <li>-จัดทำราคากลางที่มีการอ้างอิงราคาต่อหน่วยให้เป็นไปตามระเบียบ</li> </ul>	<ul style="list-style-type: none"> <li>กิจกรรมด้านฝ่ายแบบแผนและก่อสร้าง</li> </ul>	<ul style="list-style-type: none"> <li>๑ ตุลาคม ๒๕๖๘ - ๓๐ กันยายน ๒๕๖๙</li> </ul>	<ul style="list-style-type: none"> <li>มีการติดตามและตรวจสอบการปฏิบัติงานเพื่อให้เกิดความประสิทธิวิธียมาก</li> <li>ขึ้น</li> </ul>

